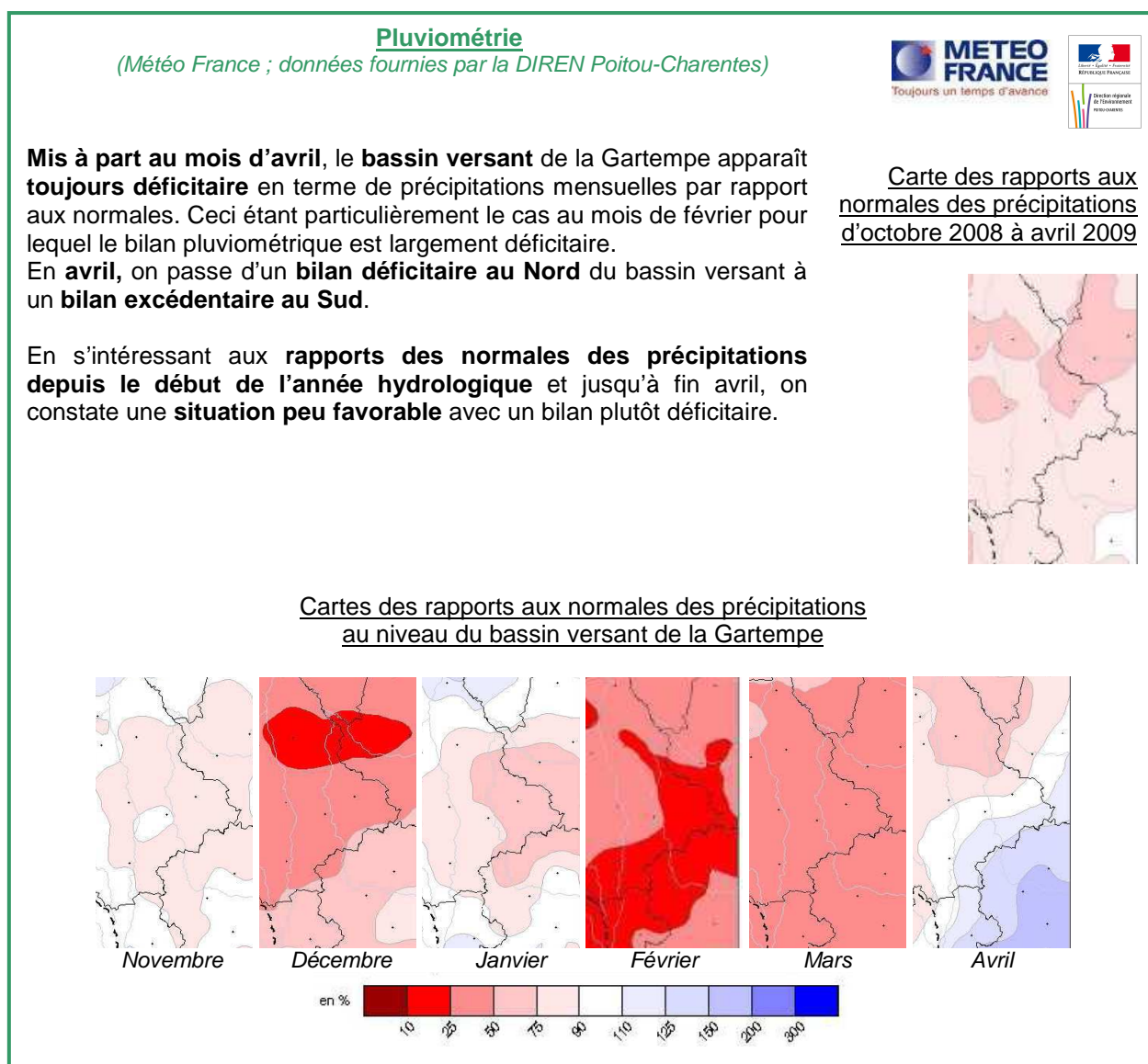
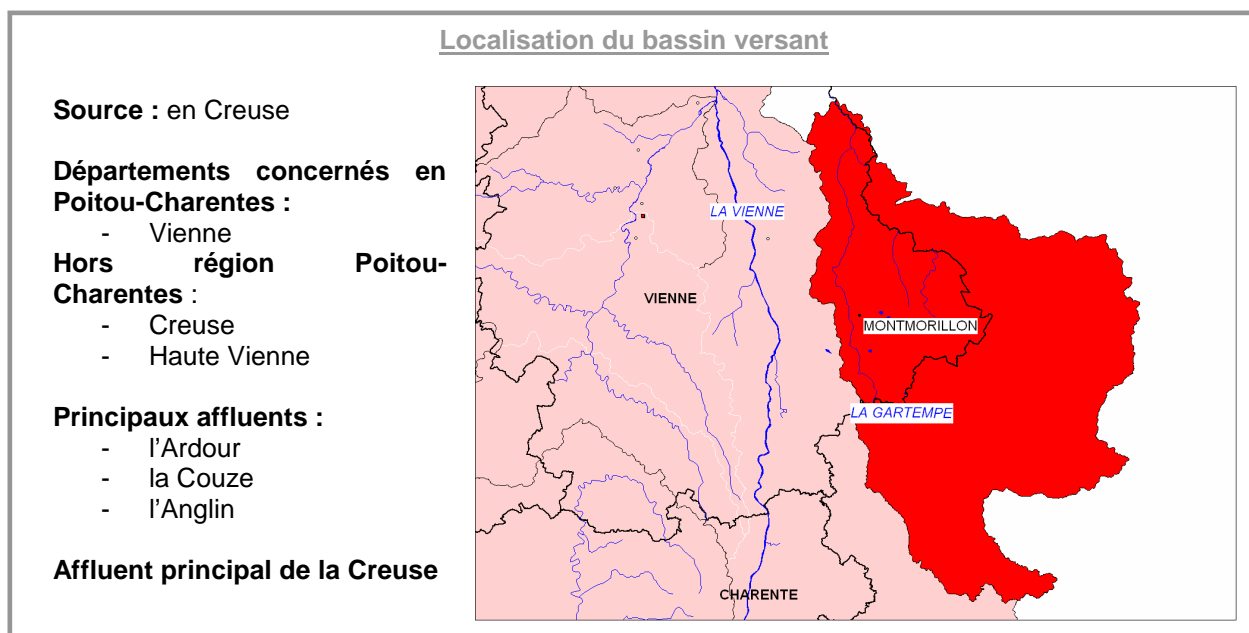


## BASSIN VERSANT DE LA GARTEMPE



### Etat des nappes

(Sources : Conseil Régional Poitou-Charentes, Traitement Observatoire Régional de l'Environnement)



Le graphique suivant a été fait d'après les mesures d'1 piézomètre situé dans la nappe du Dogger, à proximité de la Gartempe.

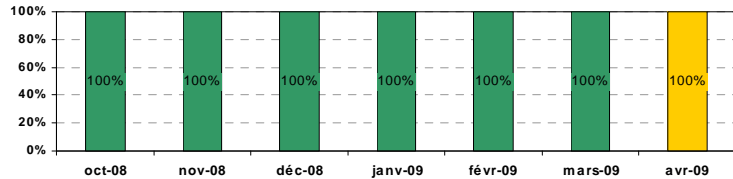
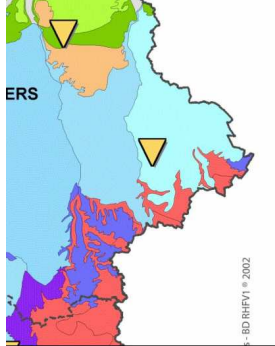
Depuis le début de l'année hydrologique, la situation de la nappe du Dogger est assez stable avec des niveaux proches de la moyenne. Cette tendance tend à se dégrader en avril.

#### Bassin de la Gartempe

#### Evolution du Dogger d'octobre 2008 à avril 2009

(Données Région Poitou-Charentes Traitement ORE Poitou-Charentes)

#### Niveaux piézométriques au 30 avril 2009



- Niveaux piézo > au maximum
- Niveaux piézo > à la moyenne de plus de 5%
- Niveaux piézo = moyenne plus ou moins 5%
- Niveaux piézo < à la moyenne de plus de 5%
- Niveaux piézo < au minimum

### Hydrologie

(Source : Service de Prédiction des Crues Vienne Thouet et Banque hydrologique)



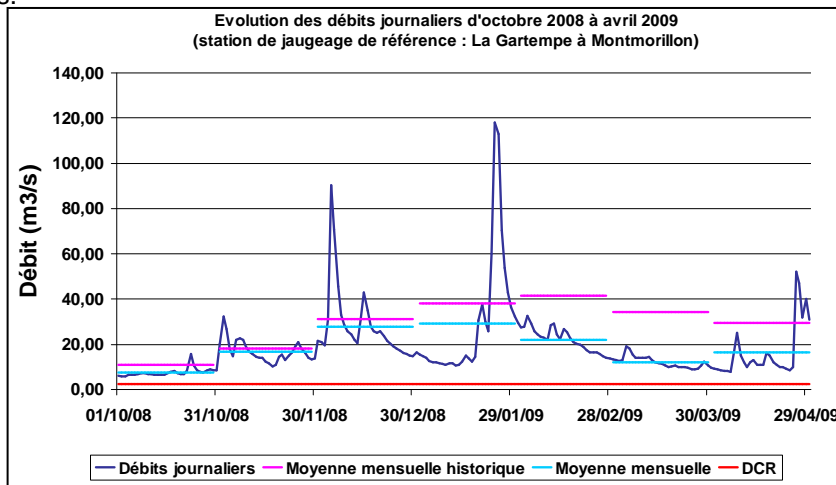
Ce graphique nous permet de voir l'évolution des débits de la Gartempe à la station de Montmorillon. Différentes observations peuvent en être tirées.

Les débits observés début octobre 2008 sont du même ordre que ceux observés fin mars 2009. De nombreuses fluctuations sont visibles avec notamment quelques pics de débits tels que :

- début décembre : 90 m<sup>3</sup>/s
- mi-décembre : 40 m<sup>3</sup>/s
- fin janvier : 120 m<sup>3</sup>/s
- fin avril : 50 m<sup>3</sup>/s

Le reste du temps les débits sont environ compris entre 5 et 30 m<sup>3</sup>/s.

Il apparaît également que les moyennes mensuelles sont toujours inférieures aux moyennes mensuelles historiques, et parfois largement inférieures comme en février ou en mars où elles sont 2 fois inférieures.



\* DCR (Débit de Crise) : Valeur de débit d'étiage au-dessous de laquelle l'alimentation en eau potable pour les besoins indispensables à la vie humaine et animale, ainsi que la survie des espèces présentes dans le milieu sont mises en péril.

### Etat des milieux naturels

(Source : Informations extraites des bulletins mensuels édités par l'Office National de l'Eau et des Milieux Aquatiques (ONEMA), Délégation interrégionale Orléans – unité de Poitiers)



En **septembre**, la Gartempe présentait toujours un **niveau d'étiage**, avec une tendance à la stabilisation au cours du mois d'octobre indiquant ainsi un étiage relativement tardif, pouvant induire diverses conséquences sur le fonctionnement des milieux aquatiques.

Durant les **mois de novembre et de décembre**, les **niveaux des cours d'eau** sont qualifiés de **moyen** mais avec une tendance à la baisse au mois de décembre pouvant influencer sur la migration et la reproduction des espèces piscicoles telles que la truite ou le brochet par exemple.

En **janvier et en février**, les niveaux sont plutôt **moyens** en début de période mais diminuent progressivement entraînant un **ralentissement de la migration** et des conditions de reproduction plus difficiles.

Cette **tendance** tend à se confirmer lors des **mois de mars et d'avril**, bien que fin avril un pic de débit est à noter pouvant améliorer l'état des milieux aquatiques liés aux différents cours d'eau de ce bassin versant.

### Restrictions des usages de l'eau

(Source : Préfecture de la Vienne)



Fin avril, il n'y avait toujours **aucun arrêté de restriction** pris sur le bassin versant de la Gartempe, au niveau de la région Poitou-Charentes, les seuils d'alerte n'ayant en effet pas été atteints.

Graphiques représentant les débits journaliers de différentes stations de jaugeage situées sur le bassin versant de la Gartempe, et leurs niveaux d'alerte respectifs

(Sources : Service de Prévision des crues Vienne Thouet ; données traitées par l'ORE)

