

Région Poitou-Charentes et Marais Poitevin

Bilan du mois de Décembre 2008

Ce bilan a été réalisé dans le cadre du Réseau Partenarial des Données sur l'Eau de Poitou-Charentes (RPDE), à partir des données et informations fournies par le Conseil Général de la Vendée, la DDE de Charente-Maritime – service de prévision des crues, la DDE de la Vienne – service de prévision des crues, DIREN Pays de la Loire, la DIREN Poitou-Charentes, Météo France, l'ONEMA Délégation interrégionale Centre et Poitou-Charentes, la Compagnie d'Aménagement des Eaux des Deux-Sèvres, l'Institution du Fleuve Charente et la Région Poitou-Charentes.

SYNTHESE

En Poitou-Charentes, la pluviométrie de ce mois est, dans l'ensemble, déficitaire. Ce mois de décembre est caractérisé comme un **mois sec**.

Les cumuls des précipitations sont inférieurs aux normales sur la majeure partie de la région.

La situation des nappes est, dans l'ensemble, meilleure que les années précédentes à la même période : 54 % des piézomètres présentent des niveaux supérieurs à la moyenne mensuelle interannuelle* sur l'ensemble de la région.

Sur la majorité des cours d'eau de la région et du Sud Vendée, **les débits moyens calculés sont proches des moyennes interannuelles**. Cependant, certains cours d'eau présentent encore des valeurs de débit faibles par rapport aux années précédentes (Argenton, Vendée, Boivre).

La **turbidité des eaux s'atténue** au fil des jours sans pluviométrie et avec le froid sec. Les **annexes fluviales** apparaissent dans l'ensemble bien **connectées**. Par ailleurs, la pluviométrie et l'augmentation des débits du mois de novembre ont permis de rétablir globalement les **conditions favorables à la circulation des poissons**.

Concernant les **remplissages des barrages**, ils restent, dans l'ensemble, **élevés pour la saison** :

. en Deux-Sèvres, à la fin décembre – début janvier, le barrage de la Touche-Poupard est rempli à 100 % et celui du Cébron à 72 %.

. dans le bassin de la Charente, à début janvier, le barrage de Mas Chaban est rempli à 78,6 % et celui de Lavaud à 30,4 %.

* La moyenne mensuelle interannuelle est calculée par rapport aux chroniques antérieures (1993-2007) et une enveloppe correspondant à 5% du battement de la nappe lui est appliquée.

1. Bilan pluviométrique

(Source : Météo-France ; données fournies par la DIREN Poitou-Charentes)

Décembre 2008 :

La pluviométrie de ce mois est dans l'ensemble déficitaire et de manière plus marquée au nord de la Vienne. Ce mois de décembre est caractérisé comme un **mois sec**.

Les cumuls des précipitations varient de 12,5 mm à Thouars (79) à 91 mm à Saintes (17).

Pluviométrie cumulée d'octobre à décembre 2008 :

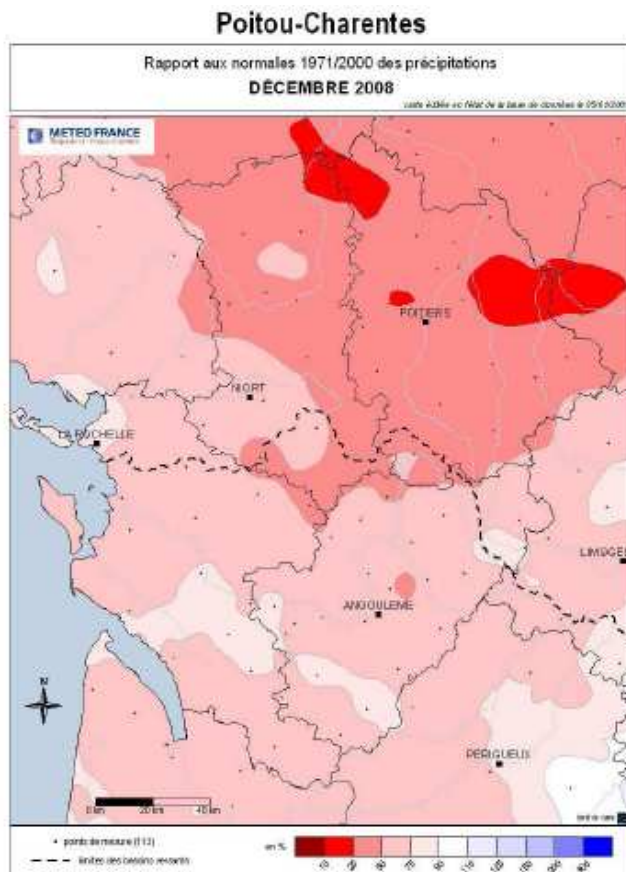
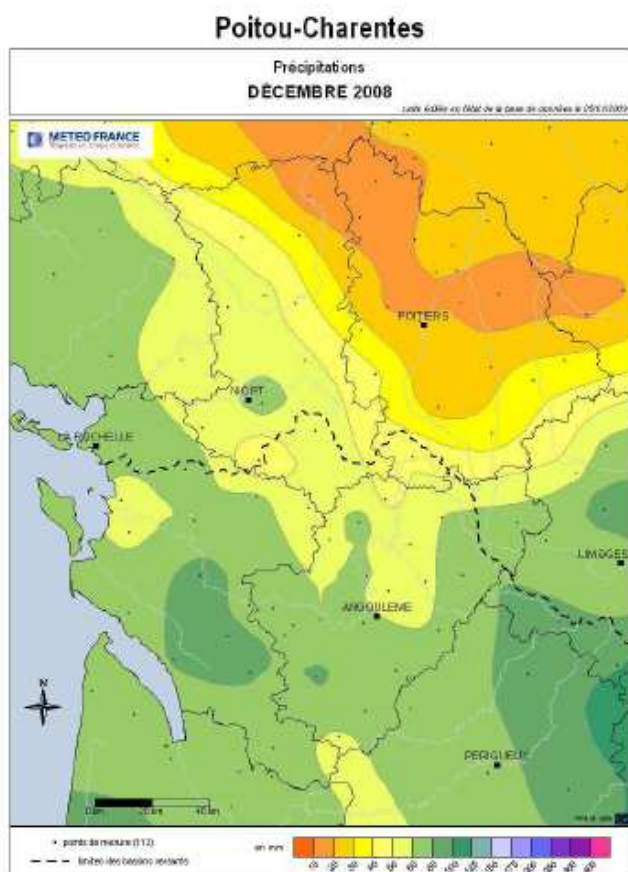
Depuis le début de la saison hydrologique (1^{er} octobre 2008), les cumuls des précipitations sont inférieurs aux normales sur la majeure partie de la région, et plus particulièrement au nord de la région Poitou-Charentes.

	DÉCEMBRE 2008				depuis le 1er octobre 2008		
	cumul RR (mm)	rapport normale (%)	ETP (mm)	Pluie - ETP (mm)	cumul hydro (mm)	rapport normale (%)	cumul efficace (mm)
COGNAC (16)	72.2	82	12.4	59.8	237.6	97	161.0
LA ROCHELLE (17)	89.1	81	14.5	54.6	262.3	100	188.8
NIORT (79)	65.2	67	12.6	52.6	254.8	92	190.5
POITIERS-BIARD (86)	20.8	28	9.6	11.0	174.2	84	115.2

Par défaut, les normales portent sur la période 1971/2000.

(*) Normales portant sur la période 1981/2000

(**) Normales portant sur la période 1991/2000

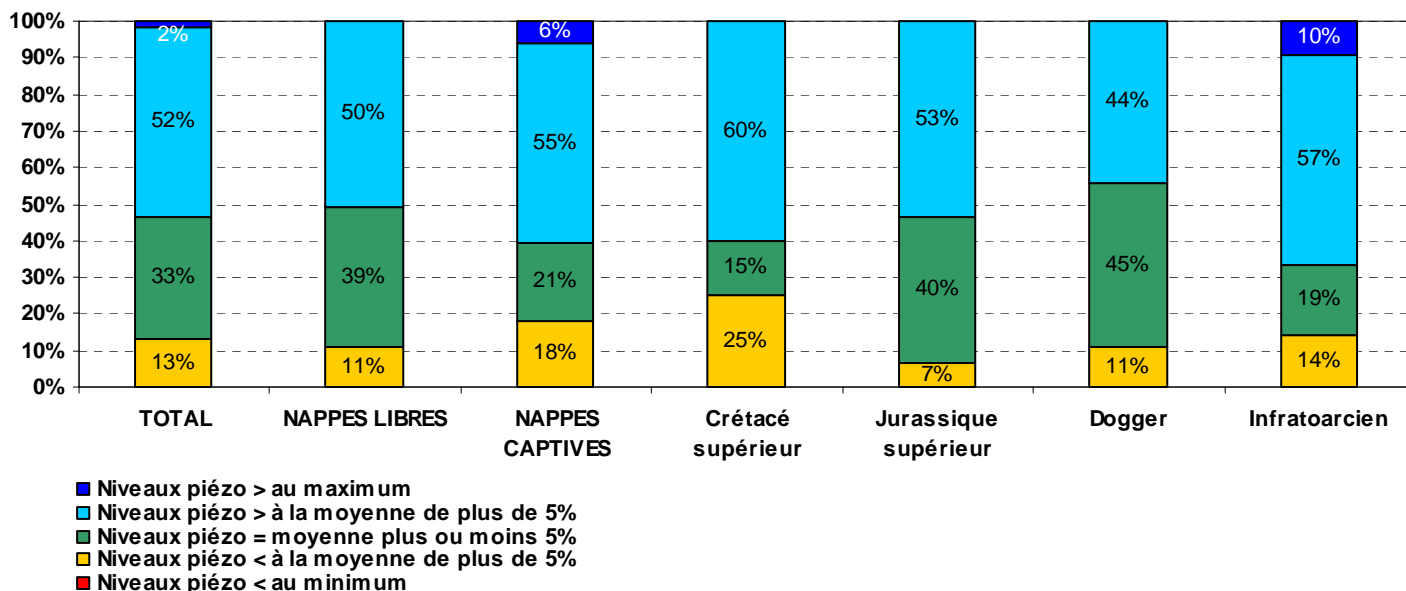


2. Piézométrie du mois de décembre 2008

(Source : Conseil Régional Poitou-Charentes, Traitement Observatoire Régional de l'Environnement ; Conseil Général de la Vendée)

Dans l'analyse qui suit, la moyenne mensuelle interannuelle est calculée par rapport aux chroniques antérieures (1993-2007) et une enveloppe correspondant à 5 % du battement de la nappe lui est appliquée.

Situation des nappes au mois de décembre 2008
(Données Région Poitou-Charentes Traitement ORE Poitou-Charentes)

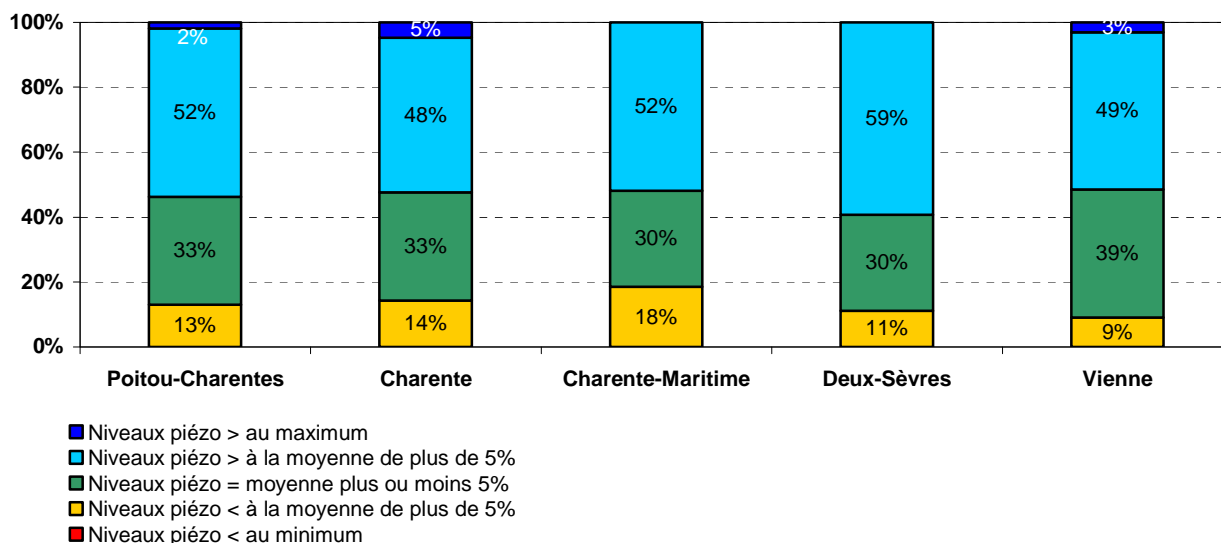


Au mois de décembre 2008, la situation des nappes continue à être, dans l'ensemble, meilleure que les années précédentes à la même période. En effet, 54 % des piézomètres présentent des niveaux supérieurs à la moyenne interannuelle. Et 13 % des piézomètres affichent des niveaux inférieurs à la moyenne.

La situation des nappes libres est plus favorable que les années précédentes à la même période car en décembre, seuls 11 % des niveaux piézométriques restent inférieurs à la moyenne interannuelle.

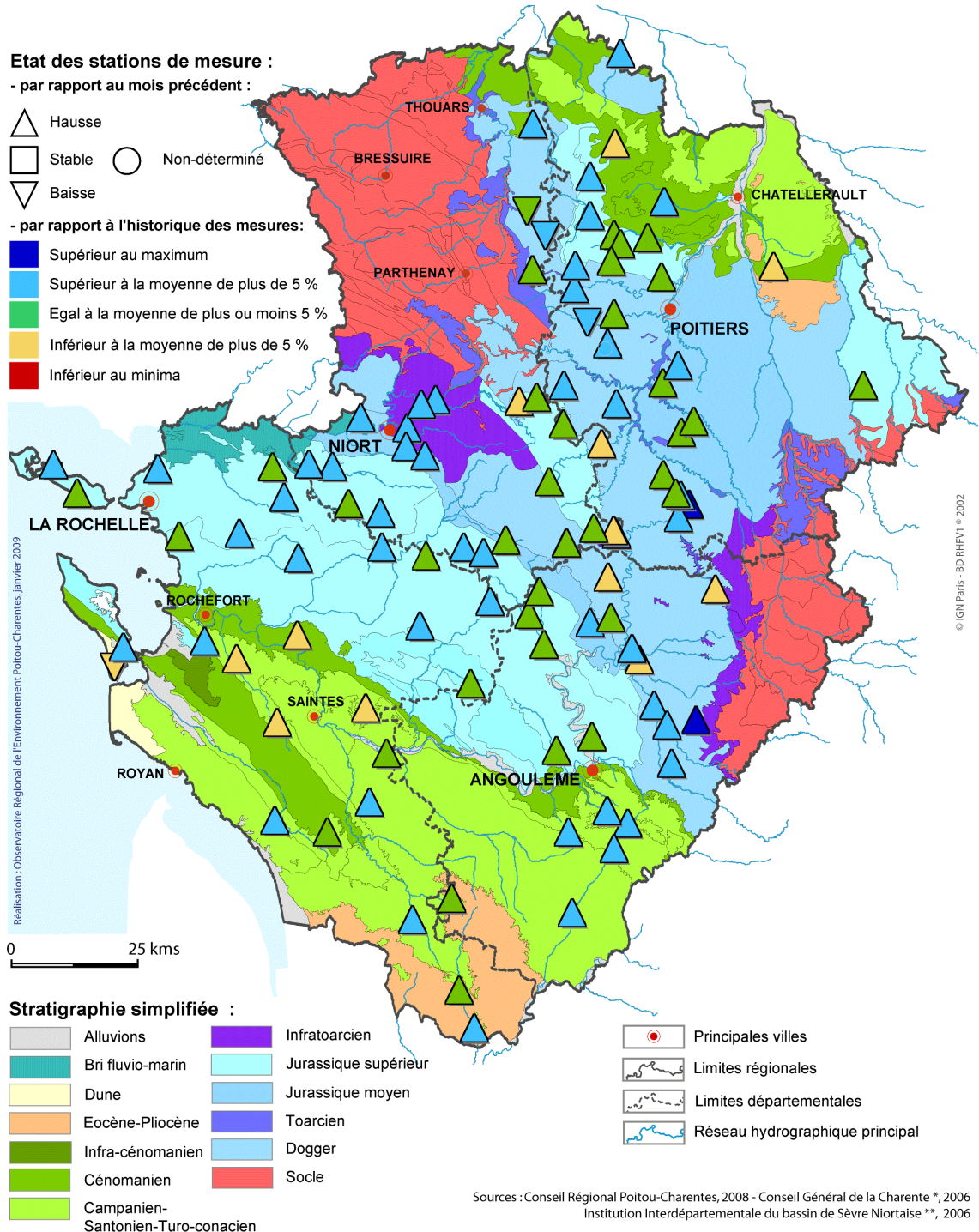
En ce qui concerne les nappes captives, 18 % des hauteurs piézométriques restent inférieurs à l'enveloppe moyenne interannuelle.

Situation des nappes au mois de décembre 2008
(Données Région Poitou-Charentes Traitement ORE Poitou-Charentes)



Le département des **Deux-Sèvres** affiche la meilleure situation de la région avec 59 % des piézomètres ayant des niveaux supérieurs à la moyenne interannuelle. Cependant, le département de **Charente-Maritime** présente une situation bien moins favorable que les autres départements de la région puisque 18 % des piézomètres situés au niveau de ce département ont des niveaux inférieurs à la moyenne interannuelle.

Etat des aquifères au 31 décembre 2008



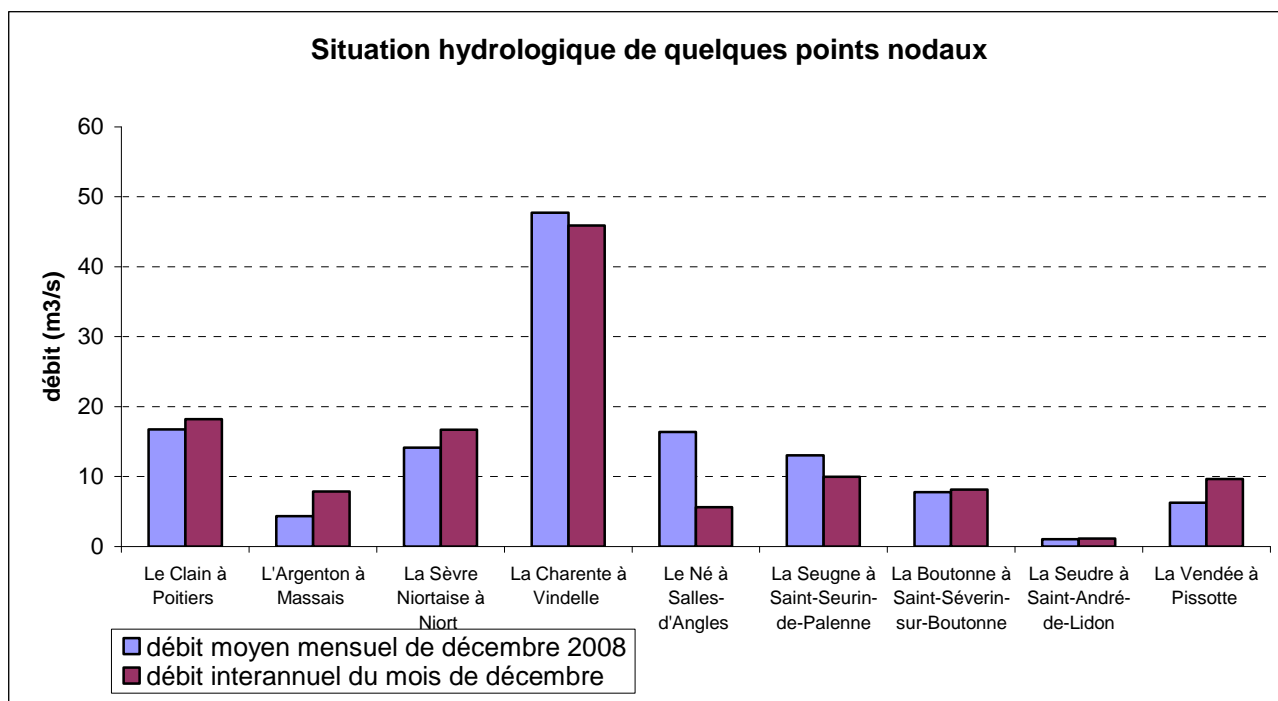
Pour le secteur sud Vendée du **Marais Poitevin** :
 (Source : bulletin de l'Observatoire de l'Eau en Vendée du 04/01/2009)

Grâce aux précipitations conséquentes des deux premières semaines de décembre, le niveau des nappes du secteur Sud Vendée se maintient au dessus des moyennes généralement constatées à cette période de l'année, en particulier en début de mois. La recharge des nappes est en cours.

3. Hydrologie du mois de décembre 2008

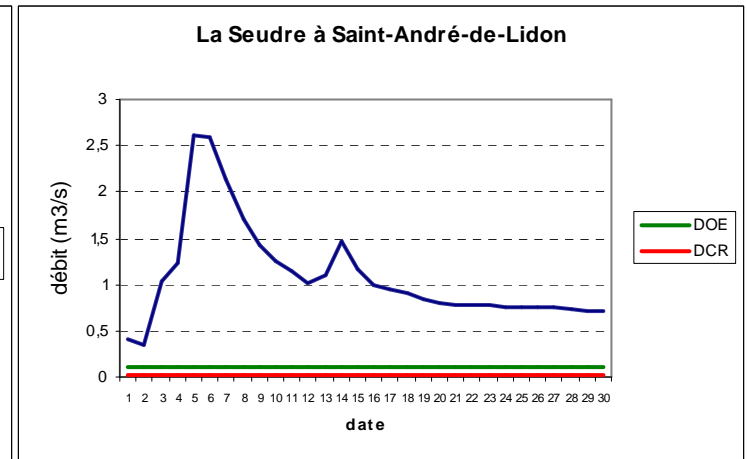
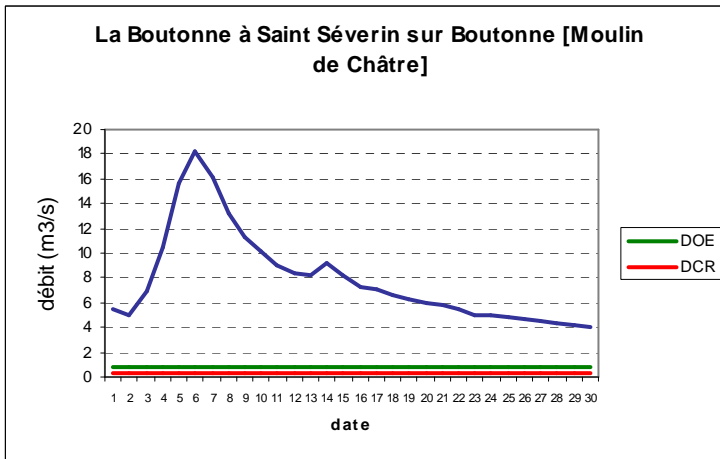
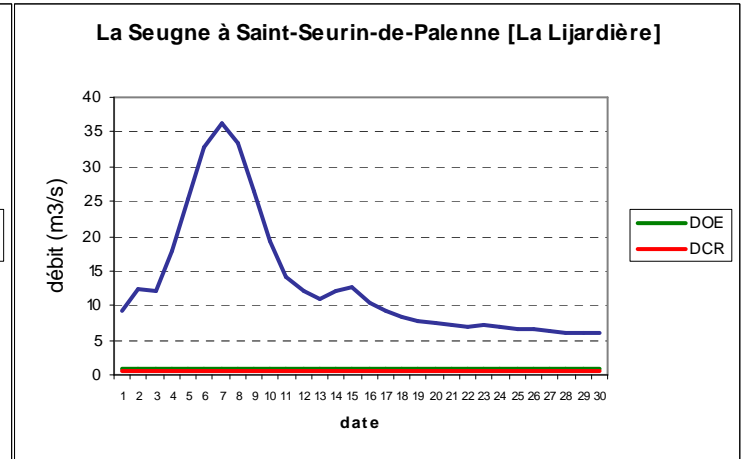
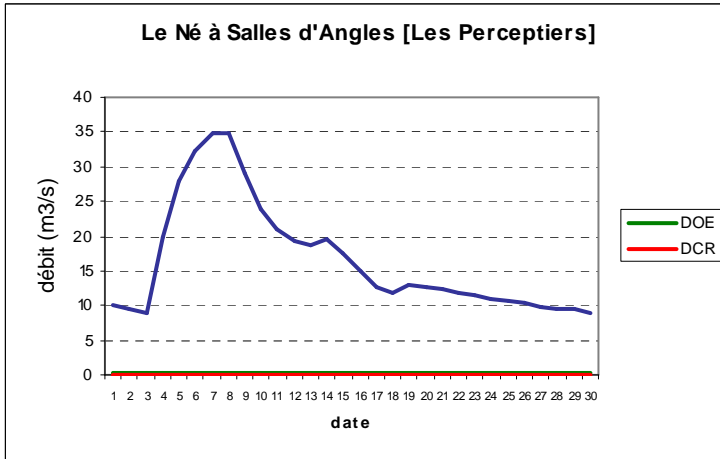
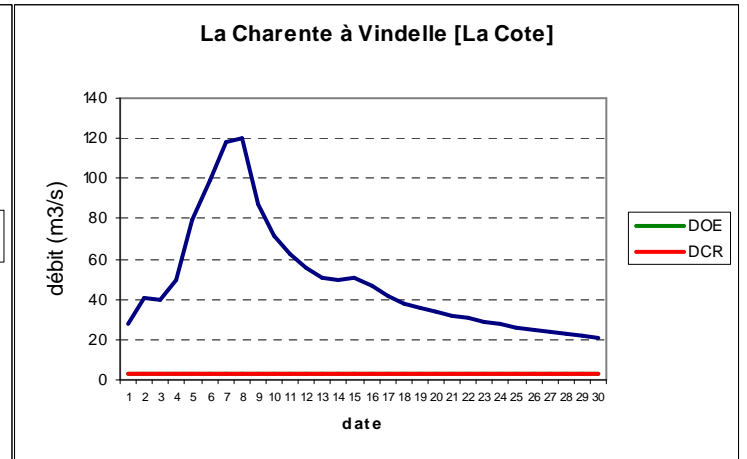
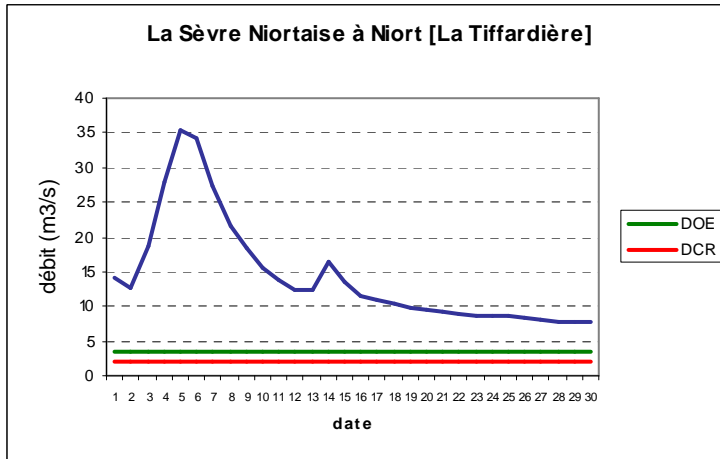
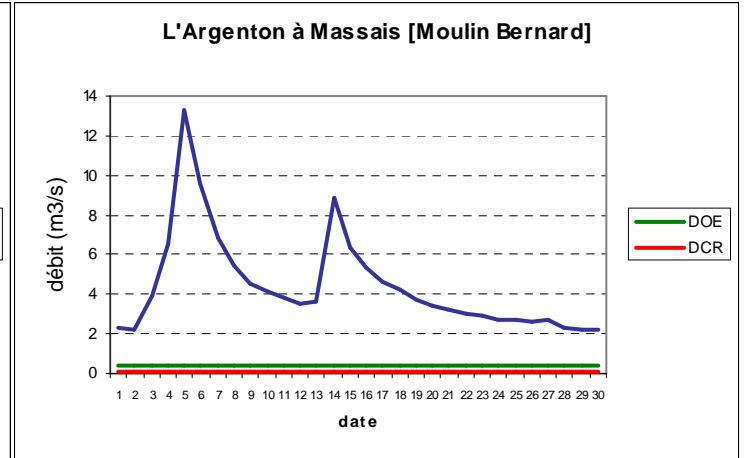
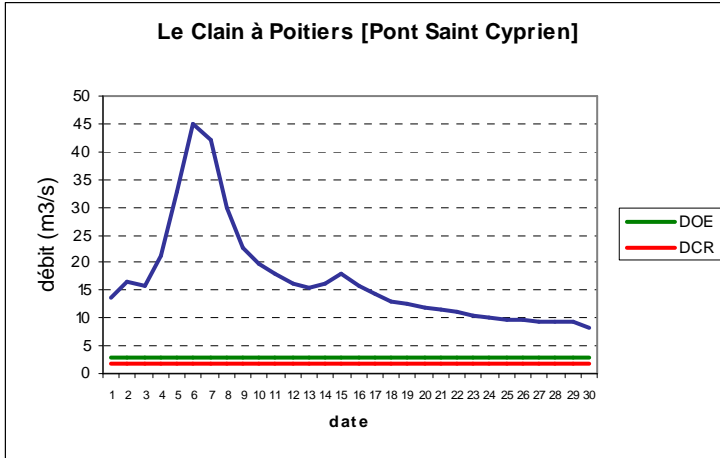
(Sources : Services de Préviation des Crues Littoral Atlantique, Vienne Thouet et Dordogne et DIREN Pays de la Loire)

Sur la majorité des cours d'eau de la région et du Sud Vendée, les débits moyens calculés sont proches des moyennes interannuelles (débit moyen des mois de décembre calculés sur l'ensemble de l'historique des mesures). Certains cours d'eau présentent tout de même un débit moyen sur décembre bien supérieur ou bien inférieur à leur débit moyen interannuel. Le Né présente ainsi un débit moyen mensuel égal à 3 fois son débit moyen interannuel. La Tude et la Bonnière ont un débit mensuel égal à 1,5 fois la moyenne interannuelle. A contrario, l'Argenton présente un débit mensuel égal à 0,5 fois son débit interannuel. Et la Vendée à Pissotte ainsi que la Boivre ont un débit moyen mensuel égal à 0,6 fois leur débit moyen interannuel (cf. tableau ci-dessous).



Cet histogramme présente les différentes valeurs de débits représentatives du mois de Décembre. D'abord le débit moyen mensuel qui est la moyenne des débits journaliers enregistrés au cours de ce mois. Puis le débit interannuel qui correspond à la moyenne des débits du mois considéré pour les années d'enregistrement de la station.

Les débits de la majorité des cours d'eau ont fortement augmenté en début de mois puis ils ont diminué progressivement pour atteindre à la fin du mois une valeur proche de celle enregistrée en début de mois, voire légèrement inférieure (en dehors de la Seudre qui présente une valeur de débit supérieure en fin de mois).



NOM de la station d'alerte	Moyenne mensuelle de décembre en m3/s		
	interannuel	déc-08	% de la moyenne mensuelle par rapport à la moyenne interannuelle
Le Clain à Poitiers [Pont St-Cyprien]	18,2	16,77	92,14%
L'Argenton à Massais [Moulin Bernard]	7,87	4,35	55,27%
La Sèvre Niortaise à Niort [La Tiffardière]	16,7	14,1	84,43%
La Sèvre Niortaise à Azay-le-Brûlé [Pont de Ricou]	5,98	5,56	92,98%
La Charente à Vindelle [La Cote]	45,9	47,7	103,92%
Le Né à Salles-d'Angles [Les Perceptiers]	5,62	16,4	291,81%
La Seugne à Saint-Seurin-de-Palenne [La Lijardière]	9,95	13	130,65%
La Boutonne à Saint-Séverin-sur-Boutonne [Moulin de Châtre]	8,11	7,77	95,81%
La Seudre à Saint-André-de-Lidon	1,13	1,07	94,69%
Le Lay à Mareuil sur Lay - Dissais (Vendée)	17,8	14,7	82,58%
La Vienne [Ingrandes]	174	157,76	90,67%
La Vienne [Lussac les Châteaux]	91,4	113,66	124,35%
La Vienne [Pont de Pilas]	98,3	94,6	96,24%
La Dronne [Bonnes]	27,3	34,5	126,37%
La Vendée à Pissotte [Pont de Crochet]	9,62	6,26	65,07%
La Vonne à Cloué	5,33	4,45	83,49%
La Boivre à Vouneuil sous Biard	1,56	0,95	60,90%
La Tude à Médillac [Pont de Corps]	4,17	6,2	148,68%
La Bonnieure à Saint-Ciers-sur-Bonnieure [Villebette]	2,2	3,3	150,00%
La Tardoire à Montbron [Moulin de Lavaud]	8,28	9,73	117,51%
Le Thouaret à Luzay	3,03	2,17	71,62%

4. Les retenues des barrages

Deux-Sèvres : Fin décembre – début janvier, les taux de remplissage des barrages de la Touche Poupard et du Cébron étaient respectivement de 100 % et 72 %, ce qui correspond à un **taux de remplissage plus élevé qu'à la même période en 2007**.

(Capacité du barrage de la Touche Poupard : 15 Mm³ ; Capacité du barrage du Cébron-Puy Terrier : 11,5 Mm³).

Source : *Compagnie d'Aménagement des Eaux des Deux-Sèvres (CAEDS)*

Bassin Charente : Début janvier 2008, les barrages de Mas Chaban et Lavaud présentaient un taux de remplissage respectivement de 78,6 % et 30,4 %. Il est à noter que le barrage de Lavaud a subi récemment une vidange décennale. Les taux de remplissage de ces deux retenues sont tout de même **plus élevés qu'à la même période en 2007**.

(Capacité du barrage de Lavaud : 10 Mm³ ; dont volume utile : 9 Mm³. Capacité du barrage de Mas Chaban : 14,2 Mm³ ; dont volume utile : 13,4 Mm³).

Source : *Institution du Fleuve Charente*

5. L'état des milieux aquatiques

(Source : Informations fournies par l'Office National de l'Eau et des Milieux Aquatiques (ONEMA), Délégation interrégionale Centre et Poitou-Charentes. Extrait du Bulletin de Situation Hydrologique de novembre - décembre 2008)

Les épisodes pluvieux importants de fin novembre – début décembre ont modifié le régime des cours d'eau et provoqué des **amorces de crues sur certains bassins**.

Mais la faible pluviométrie de décembre a entraîné une baisse des débits sur la dernière décade du mois, plus accentuée sur les cours d'eau granitiques. La période de froid des premiers jours de janvier est de nature à provoquer une nouvelle **baisse des niveaux d'eau**.

Dans le bassin Adour Garonne, les niveaux des cours d'eau sont globalement de plein bord dans les départements de Charente et Charente-Maritime et moyen en Deux-Sèvres et dans la Vienne. Et dans le bassin Loire Bretagne, les niveaux des cours d'eau sont moyens ou de plein bord.

Pendant les épisodes pluvieux importants, la **turbidité des eaux** s'est accentuée de façon importante sur une grande majorité des bassins (petits et grands cours d'eau) du département de la Vienne, de la Charente-Maritime, de la Charente. Elle tend à s'atténuer au fil des jours qui passent sans pluviométrie et avec le froid sec.

Globalement, les **annexes fluviales apparaissent bien connectées**, les marais littoraux ont tous repris leur aspect hivernal avec une connectivité retrouvée entre le collecteur principal et ses réseaux secondaires et tertiaires en Charente-Maritime.

Le secteur amont de Saintes a joué un rôle d'expansion de crue, puis les eaux de la Charente se sont retirées rapidement (17).

Dans le département de la Vienne, la pluviométrie et l'augmentation des débits enregistrés courant novembre ont permis de rétablir, au moins temporairement, des conditions favorables à la circulation des poissons (sauf dans la partie sud-est du département sur substrat granitique).

Ces **bonnes conditions de migration** ont été également notées en Charente-Maritime.

Observations relatives aux migrateurs (suivi de LOGRAMI par comptage dans les chambres de vision sur la Creuse à Descartes -37- et la Vienne à Châtelleraut -86-) :

Sur la période du 20 novembre au 20 décembre 2008, 5 saumons et 6 anguilles dévalantes ont été observées à Descartes et 2 anguilles dévalantes à Châtelleraut.

Effectifs des poissons migrateurs depuis le 1^{er} janvier 2008

Espèce	Descartes (bilan au 20 décembre 2008)	Descartes (bilan au 22 décembre 2007)
Saumon	50	60
Truite de Mer	6	3
Alose	1719	9050
Lamproie marine	32154	51230
Lamproie fluviatile	6	8
Anguille juvénile en montaison	246	23
Anguille adulte dévalante	10	9
Mulet porc	551	79

Espèce	Châtelleraut (bilan au 20 décembre 2008)	Châtelleraut (bilan au 22 décembre 2007)
Saumon	10	7
Truite de Mer	5	4
Alose	1889	9536
Lamproie marine	49174	41655
Lamproie fluviatile	3	
Anguille juvénile en montaison	700	4674
Anguille adulte dévalante	6	1
Mulet porc	160	13

A Châtelleraut comme à Descartes, le nombre d'aloses observées est beaucoup plus faible en 2008 qu'en 2007. Le nombre de mulets est lui plus élevé.

Pour les autres espèces, les évolutions s'inversent entre les deux sites, avec, en particulier :

- Une diminution du nombre des lamproies marines et des saumons à Descartes et une augmentation à Châtelleraut.
- Une diminution du nombre d'anguilles juvéniles montantes à Châtelleraut et une augmentation à Descartes.

Par ailleurs des comptages systématiques de la Loutre réalisés en décembre sur les principaux cours d'eau du département de la Vienne se sont révélés infructueux, bien que de nombreux indices de présence aient été enregistrés en 2007 (Clain, Vonne, Clouère, Vienne...).

 <p>Téléport 4 Antarès BP 50163 86962 FUTUROSCOPE CHASSENEUIL Cedex Tél : +33 (0) 5 49 49 61 00 Fax : +33 (0) 5 49 49 61 01</p>		<p>Avec la participation financière de :</p> <p>Agence de l'Eau Adour-Garonne Agence de l'Eau Loire-Bretagne Région Poitou-Charentes</p>
--	---	---