

REGION POITOU-CHARENTES ET MARAIS POITEVIN BULLETIN DE SITUATION HYDROLOGIQUE DU MOIS DE MARS 2011

Ce bilan a été réalisé dans le cadre du Réseau Partenarial des Données sur l'Eau de Poitou-Charentes (RPDE), à partir des données et informations fournies par la Banque Hydrologique, la Compagnie d'Aménagement des Eaux des Deux-Sèvres, le Conseil Général de la Vendée, la DDTM de Charente-Maritime – service de prévision des crues, la DDT de la Vienne – service de prévision des crues, la DREAL Pays de la Loire, la DREAL Poitou-Charentes, l'Institution du Fleuve Charente, Météo France, l'Observatoire de l'Eau Vendée et la Région Poitou-Charentes.



SYNTHESE

Le **déficit pluviométrique** observé en mars est de nouveau **très marqué** sur l'ensemble du territoire régional, par rapport aux normales. Les épisodes pluvieux se sont faits rares au cours du mois ; **Météo France** qualifie ainsi le mois de mars de « **très sec** ».

Ce manque de pluies significatives n'a donc pas permis l'amélioration de la situation des ressources en eau souterraines et superficielles qui ont, une nouvelle fois, indiqué des niveaux inférieurs à très inférieurs aux niveaux moyens.

Ainsi, **pour ce qui est des nappes d'eau souterraines**, environ 78% des piézomètres indiquent des niveaux inférieurs à la moyenne interannuelle fin mars contre 70% fin février.

De même, **pour ce qui est des cours d'eau**, les débits ont progressivement continué à baisser tout au long du mois, mis à part les quelques derniers jours de mars. Les débits de certaines rivières comme la Seudre (Saint André de Lidon), la Vienne (Lussac les Châteaux) et la Bonnière (Saint Ciers sur Bonnière) ont atteint le débit d'étiage mensuel qui se produit en moyenne une fois tous les 5 ans.

Cette baisse importante des débits à cette époque de l'année n'est pas sans conséquence sur les milieux aquatiques et les espèces qui y sont liés notamment pour la truite fario qui rencontre des difficultés à se déplacer.

Les grands barrages de la région ne sont pas encore totalement remplis à la veille du début de la campagne d'irrigation 2011. En Deux-Sèvres, mi-mars, le barrage du Cébron-Puy Terrier était rempli à 95% et celui de la Touche-Poupard à 88%. En Charente, au 06 avril, les taux de remplissage du barrage de Mas Chaban et du barrage du Lavaud sont respectivement de 74% et de 39%.

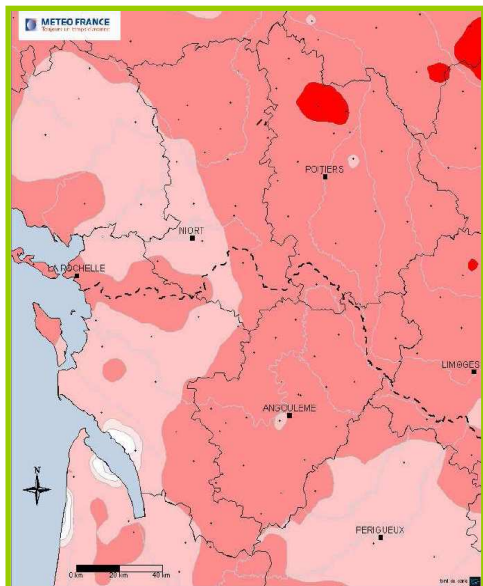
→ Etant donné que Météo France ne prévoit pas de pluies significatives au cours des prochains jours, tout laisse à penser que la situation des nappes et des cours d'eau va continuer à se dégrader en ce début du mois d'avril et que des arrêtés de restriction pourraient alors être pris au cours du mois.

BILAN PLUVIOMETRIQUE



(Sources : Météo France ; données fournies par la DREAL Poitou-Charentes)

⇒ Situation au mois de mars 2011



Le mois de **mars 2011**, dans la lignée de janvier et de février, est globalement **très sec** sur l'ensemble de la région Poitou-Charentes. Le **déficit pluviométrique** est **particulièrement important** sur une **grande moitié Est de la région**.

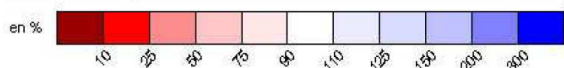
Seuls **quelques épisodes pluvieux** sont notables en **fin de mois** au niveau des 4 départements picto-charentais.

Les **cumuls de précipitations** apparaissent **inférieurs aux normales** sur l'ensemble de la région.

Département	Cumuls de précipitations (mm)	
	Février 2011	Mars 2011
Charente	30 à 78.2	20 à 34
Charente Maritime	36 à 75.4	16.2 à 38.6
Deux-Sèvres	25 à 52.6	15 à 49.1
Vienne	25 à 54.3	9 à 27.1

Comparaison des cumuls de précipitation entre février et mars 2011

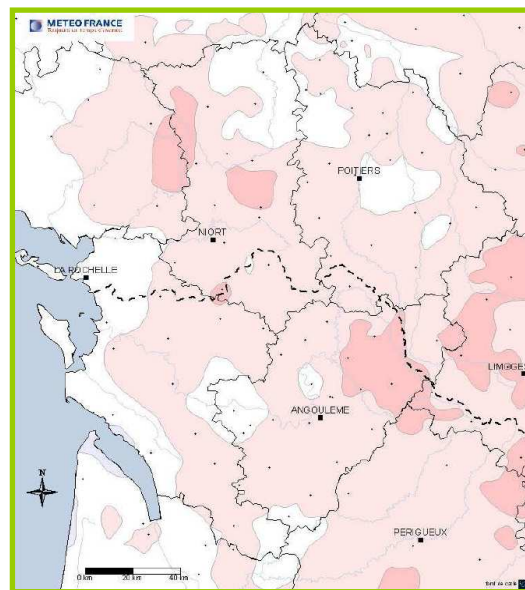
Carte des rapports aux normales du cumul des précipitations en mars 2011



⇒ Pluviométrie cumulée du 1^{er} octobre 2010 au 31 mars 2011

Les **cumuls des précipitations** depuis le mois d'octobre 2010 apparaissent majoritairement **déficitaire** à l'échelle régionale, comparativement aux normales 1971/2000.

Seul le **littoral charentais** ainsi que **quelques zones** (Est de Poitiers, Nord et extrême Sud de la région, Ouest d'Angoulême à la limite Charente/Charente-Maritime), indiquent une **situation normale**.



Carte des rapports aux normales 1971/2000 des précipitations (1^{er} octobre au 31 mars 2011)

	Mars 2011				Depuis le 1 ^{er} octobre 2010	
	Cumul précipitations (mm)	Rapport à la normale (%)	ETP (mm)	Pluie-ETP (mm)	Cumul Précipitations (mm)	Rapport à la normale (%)
Cognac (16)	22.7	40	67.4	-44.7	409.2	92
La Rochelle (17)	22	43	62.7	-40.7	460.4	100
Niort (79)	44.9	73	62.6	-17.7	421.4	83
Poitiers-Biard (86)	17	36	55.4	-38.4	321.7	87

Par défaut, les normales portent sur la période 1971/2000. ETP = Evapotranspiration

Données climatologiques de la région Poitou-Charentes (mars 2011 et depuis le 1^{er} octobre 2010)

Pour en savoir plus consultez le suivi hydrologique mensuel national de Météo France, disponible dans la rubrique Actualité : <http://france.meteofrance.com/>

SUIVI PIEZOMETRIQUE



(Sources : Conseil Régional Poitou-Charentes, Conseil Général de la Vendée, Traitement ORE)

Dans l'analyse qui suit, la moyenne mensuelle interannuelle est calculée par rapport aux chroniques historiques et une enveloppe correspondant à 5 % du battement de la nappe lui est appliquée. Rappelons que la moyenne interannuelle est calculée d'après un historique de mesures qui est propre à chaque piézomètre et fonction de l'année de sa mise en service.

⇒ Synthèse par type de nappes

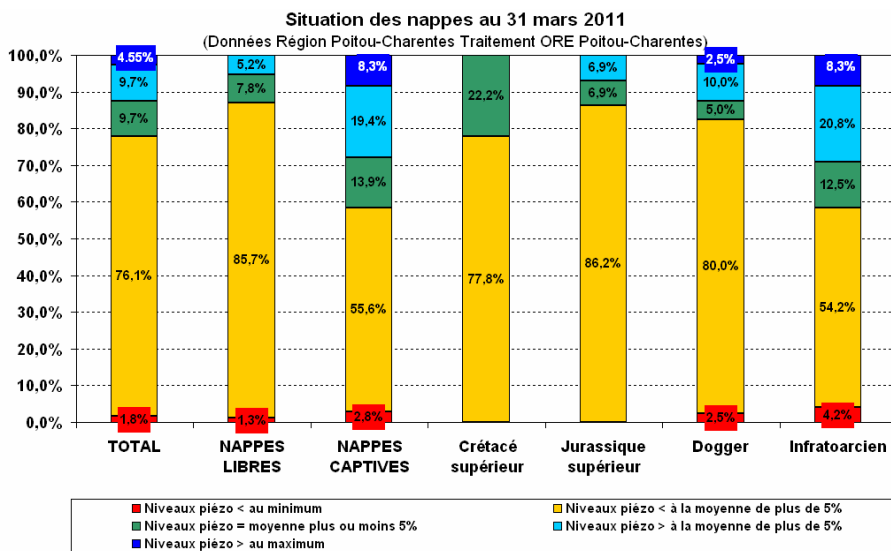
Histogramme représentant la situation des différents types de nappes en Poitou-Charentes

Toujours en lien avec ce déficit pluviométrique marqué, la situation des nappes a continué à se dégrader en mars.

Les quelques pluies observées en fin de mois n'ont eu qu'un effet limité, voir nul, sur le niveau des nappes d'eau souterraines.

Au 31 mars 2011, **77,9% des piézomètres présentent des niveaux inférieurs à la moyenne interannuelle.**

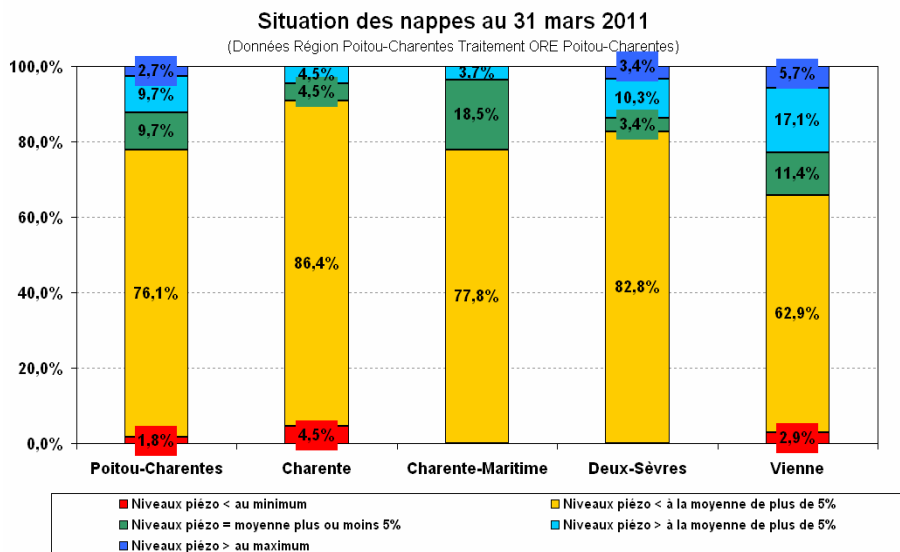
(Pour rappel : environ 70,9% au 15 mars et 69% au 28 février ; au 31 mars 2010, 46%)



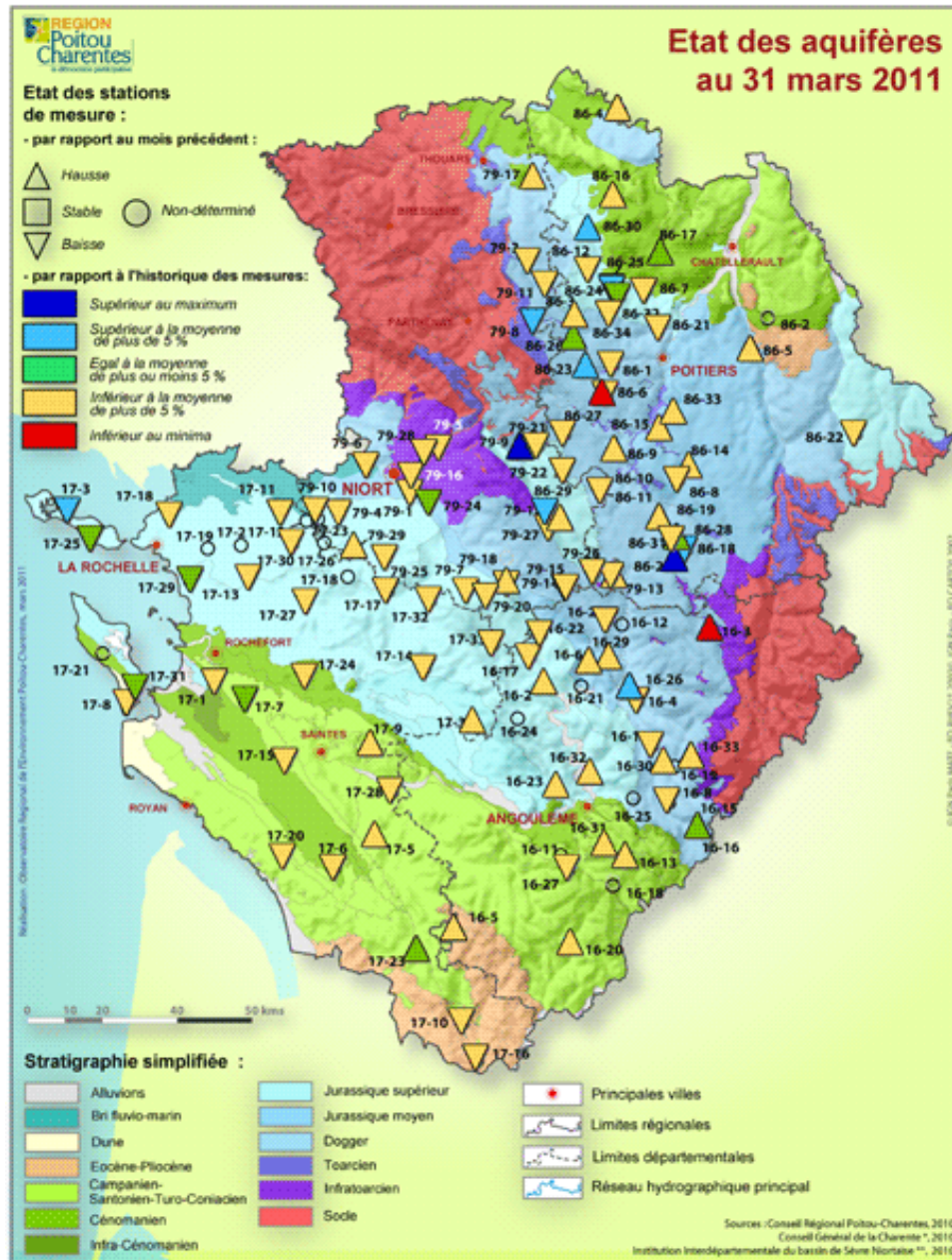
⇒ Synthèse par département

Si l'on s'intéresse maintenant à la situation par département, les évolutions suivantes peuvent être mises en avant :

- En **Charente**, la situation reste préoccupante : **90,9% des piézomètres montrent des niveaux inférieurs à la moyenne fin mars** comme à fin février.
- En **Charente-Maritime** et en **Deux-Sèvres**, la **dégradation** est de nouveau **très marquée**. Pour les niveaux inférieurs à la moyenne, passage de 66,7% (fin février) à 77,8% (fin mars) en Charente-Maritime, et de 64,3% à 82,8% en Deux-Sèvres.
- En **Vienne**, le pourcentage de piézomètres dont les niveaux sont inférieurs à la moyenne est passé de 60,6% fin février à 65,8% fin mars.



Histogramme représentant la situation des nappes par département en Poitou-Charentes

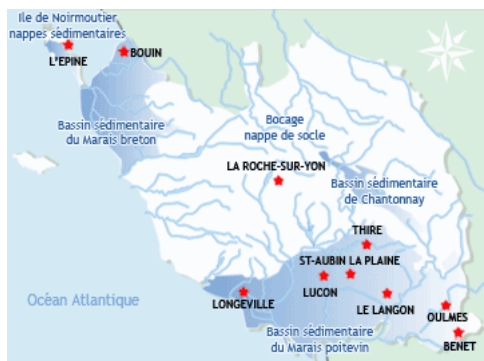


Carte représentant l'état des aquifères de la région Poitou-Charentes en mars 2011

Pour en savoir plus, consultez le site du réseau piézométrique régional disponible sur : <http://www.observatoire-environnement.org/OBSERVATOIRE/piezometre/etat-piezometrique.html>

⇒ **Secteur sud Vendée du Marais Poitevin**

(Source : Observatoire de l'Eau en Vendée : <http://observatoire-eau.vendee.fr/bulletin/carte-des-nappes-et-des-piezometres.htm>)



Extrait du bulletin des ressources en eau au 1^{er} avril 2011 :

« Suite aux faibles précipitations enregistrées ces dernières semaines, les niveaux des nappes d'eaux souterraines sont en baisse. Du socle (à La Roche-sur-Yon) au Sud-Vendée, les nappes sont quasiment toutes en dessous des moyennes saisonnières. »

Pour suivre les ressources en eau du secteur Sud Vendée du Marais Poitevin, consultez le site de l'Observatoire de l'Eau en Vendée : <http://observatoire-eau.vendee.fr/>

(Source : ODE Vendée)

HYDROLOGIE



(Sources : Services de Prévision des Crues Littoral Atlantique, Vienne Thouet et Dordogne, DREAL 44 et Banque Hydro)

L'histogramme suivant permet de **caractériser l'évolution des débits moyens mensuels** (moyenne des débits journaliers enregistrés en mars) de **certaines cours d'eau du Poitou-Charentes, comparativement aux moyennes interannuelles** (débit moyen des mois de mars calculé sur l'ensemble de l'historique des mesures).

⇒ Synthèse régionale

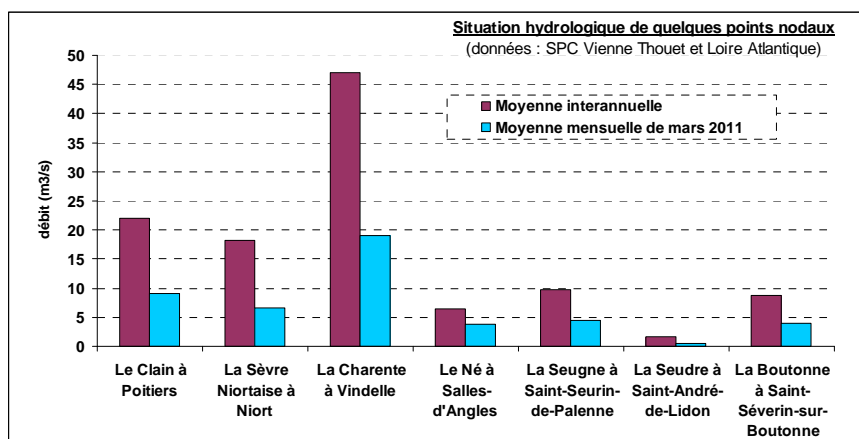
Comme depuis janvier, la **situation des cours d'eau** est globalement **peu favorable** comparativement aux années précédentes.

En effet, pour la totalité des stations étudiées ci-dessous, la **moyenne mensuelle de mars apparaît inférieure à la moyenne interannuelle** en lien avec le déficit pluviométrique marqué.

Elle est toujours très inférieure pour la Boivre, la Sèvre Niortaise, la Vonne et l'Argenton, auxquelles s'ajoutent la Vienne, la Seudre, la Bonnieure. Les débits à ces stations sont d'ailleurs proches, voir correspondent au QMNA5, c'est-à-dire un débit d'étiage mensuel qui se produit en moyenne une fois tous les 5 ans.

→ Les moyennes mensuelles de mars 2011 sont pour la plupart des stations comprises entre les moyennes mensuelles interannuelles de mai et juin, et entre celles de juin et juillet pour la Vienne à Ingrandes, Lussac et Etagnac, la Seudre et la Bonnieure.

⇒ Synthèse par station



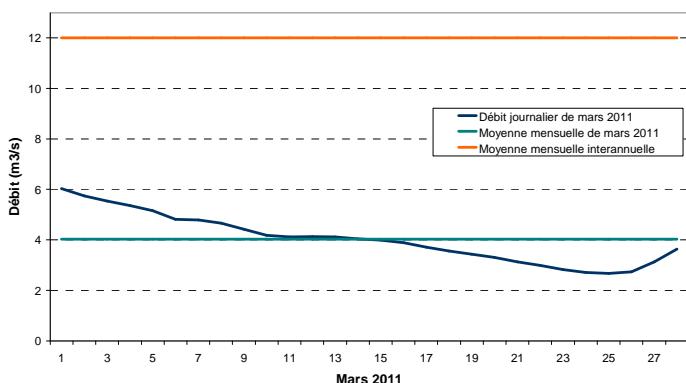
Histogramme de la situation hydrologique de certains points nodaux au mois de mars 2011

Cours d'eau	Localisation de la station d'alerte	Moyenne mensuelle interannuelle de mars (m3/s)	Moyenne mensuelle mars 2011 (m3/s)	% entre les deux moyennes
La Dive du Nord	Marnes [Moulin de Retournay]	1,4	1,27	91%
La Dronne	[Bonnes]	29,5	17,92	61%
Le Né	Salles-d'Angles [Les Perceptiers]	6,5	3,80	58%
La Tude	Médillac [Pont de Corps]	4,02	2,29	57%
La Veude	Lémeré [Moulin de Coutureau]	1,96	0,93	47%
La Seugne	Saint-Seurin-de-Palenne [La Lijardière]	9,69	4,46	46%
La Boutonne	Saint-Séverin-sur-Boutonne [Moulin de Châtre]	8,74	4,00	46%
La Sèvre Niortaise	Azay-le-Brûlé [Pont de Ricou]	6,34	2,73	43%
Le Thouaret	Luzay	2,92	1,22	42%
Le Clain	Poitiers [Pont St-Cyprien]	22	9,09	41%
La Charente	Vindelle [La Cote]	47	18,97	40%
La Tardoire	Montbron [Moulin de Lavaud]	8,73	3,51	40%
La Sèvre Niortaise	Niort [La Tiffardière]	18,2	6,66	37%
La Vonne	Cloué [Pont de Cloué]	4,65	1,66	36%
La Boivre	Vouneuil sous Biard	1,82	0,63	35%
La Bonnieure	Saint-Ciers-sur-Bonnieure [Villebette]	2,38	0,79	33%
La Vienne	[Ingrandes]	183	60,00	33%
La Vienne	Etagnac	104	33,35	32%
L'Argenton	Massais [Moulin Bernard]	7,81	2,41	31%
La Seudre	Saint-André-de-Lidon	1,59	0,470	30%
La Vienne	[Lussac les Châteaux]	116	33,97	29%

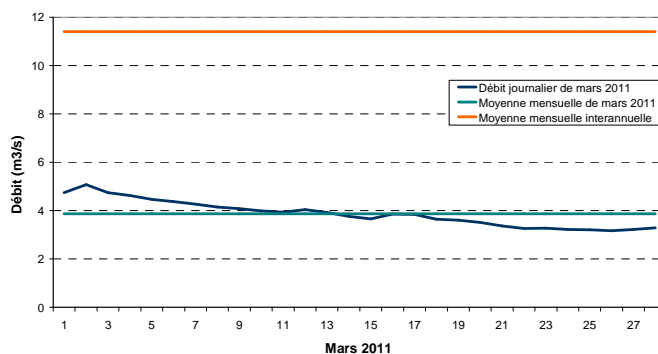
Tableau récapitulatif des débits moyens mensuels (mars 2011), interannuels et pourcentage du rapport entre les 2 (Légende : 0 à 20% ; 20 à 50% ; 50 à 100% ; 100 à 150% ; 150%<)

Les 8 graphiques présentés ci-dessous indiquent une baisse des débits continue au cours de mars. Une très légère remontée est observée en fin de mois, en lien avec les épisodes pluvieux recensés localement. Les moyennes mensuelles de mars 2011 sont très inférieures à la moyenne mensuelle interannuelle d'un mois de mars.

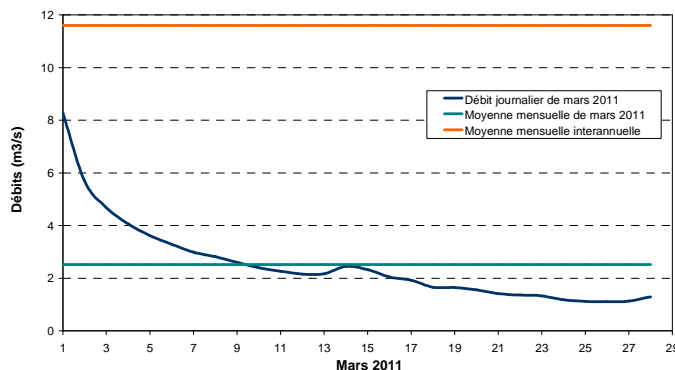
La Boutonne à Saint Séverin sur Boutonne [Moulin de Chatre]
(Source : SPC Littoral Atlantique, Traitement ORE)



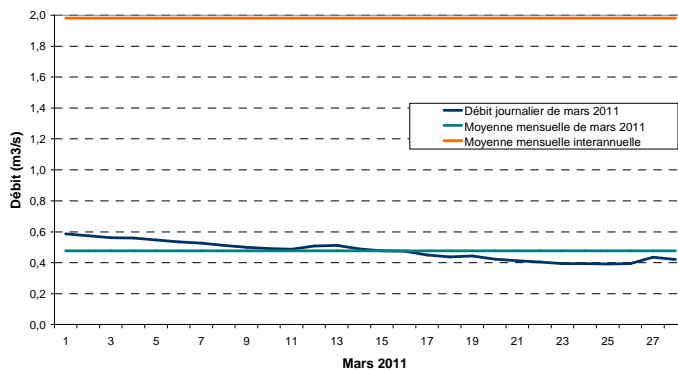
Le Né à Salles d'Angles [Les Perceptiers]
(Source : SPC Littoral Atlantique, Traitement ORE)



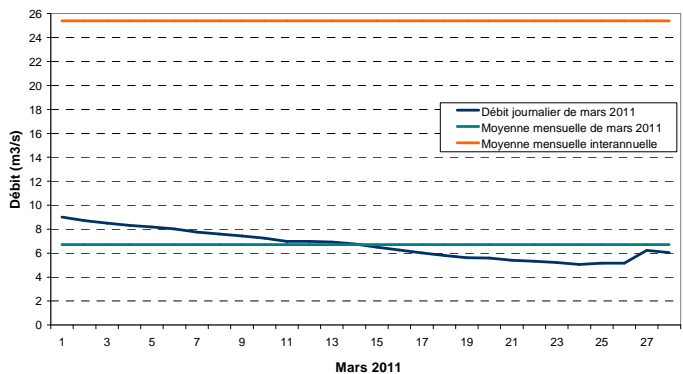
L'Argenton à Massais [Moulin Bernard]
(Source : SPC Littoral Atlantique, Traitement ORE)



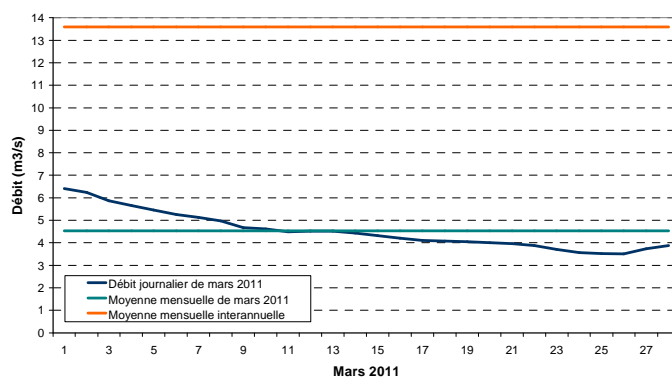
La Seudre à Saint-André-de-Lidon
(Source : SPC Littoral Atlantique, Traitement ORE)



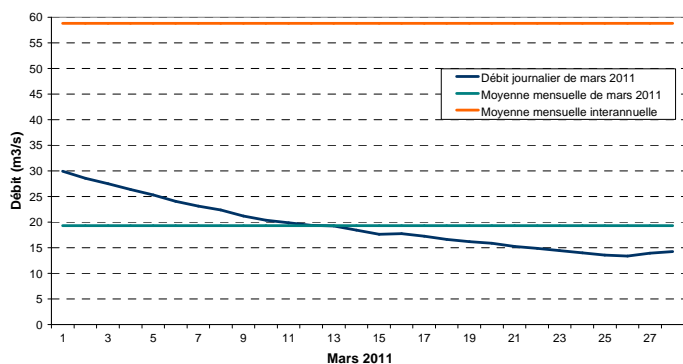
La Sèvre Niortaise à Niort [La Tiffardière]
(Source : SPC Littoral Atlantique, Traitement ORE)



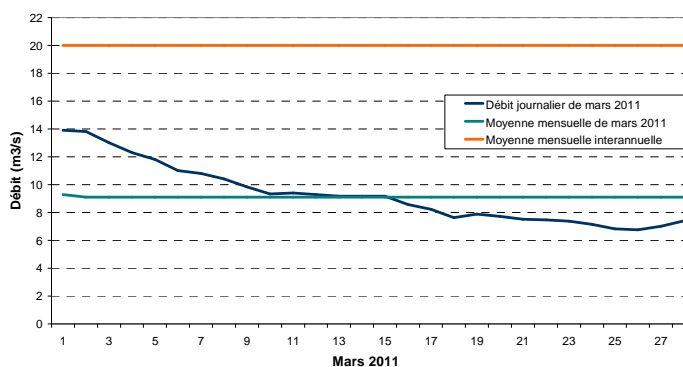
La Seugne à Saint-Seurin-de-Palenne [La Lijardière]
(Source : SPC Littoral Atlantique, Traitement ORE)



La Charente à Vindelle [La Cote]
(Source : SPC Littoral Atlantique, Traitement ORE)



Le Clain à Poitiers [Pont Saint Cyprien]
(Source : SPC Vienne Thouet, Traitement ORE)



Profils représentant les débits journaliers (en bleu foncé) du mois de mars 2011, mesurés au niveau de différentes stations

Pour en savoir plus, consultez le SIGORE (Onglet Eau > Quantité > Etat des eaux superficielles > Réseau de suivi police de l'eau et Service de Prévisions des Crues) : <http://sigore.observatoire-environnement.org>

LES RETENUES D'EAU



(Sources : Compagnie d'Aménagement des Eaux des Deux-Sèvres (CAEDS) et Institution du Fleuve Charente)

⇒ Deux-Sèvres

Mi-mars, le barrage du **Cébron-Puy Terrier (1)** était rempli à **95%** (94% début mars) et celui de la **Touche-Poupard (2)** à **88%** (86% début mars).

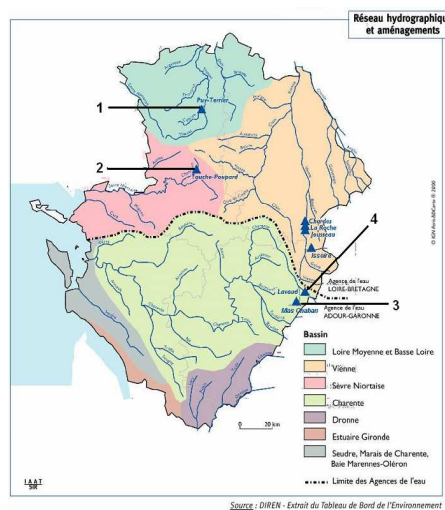
NB : Capacité des barrages : Touche Poupard : 14.86 Mm³ ; Cébron-Puy Terrier : 11,2 Mm³.

⇒ Bassin de la Charente

Au 06 avril 2011, les taux de remplissage du barrage de **Mas Chaban (3)** et du barrage du **Lavaud (4)** sont respectivement de **74%** (66% début mars) et de **39%** (36% début mars).

NB : Capacité des barrages : Lavaud : 10 Mm³, dont volume utile : 9 Mm³ ; Mas Chaban : 14 Mm³, dont volume utile : 12 Mm³.

Carte de localisation des grands barrages de Poitou-Charentes



Vous pouvez suivre les taux de remplissage des grandes retenues de la Charente sur le site l'Institution du Fleuve Charente : <http://www.fleuve-charente.net/donnees-eau/barrages/>



Téléport 4 Antarès BP 50163
86962 FUTUROSCOPE CHASSENEUIL Cedex
Tél : +33 (0) 5 49 49 61 00
Fax : +33 (0) 5 49 49 61 01



Avec la participation financière de :

Agence de l'Eau Adour-Garonne
Agence de l'Eau Loire-Bretagne
Région Poitou-Charentes
Fonds Européens FEDER