

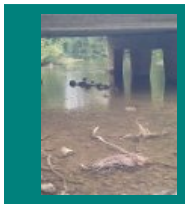
# L'eau vous informe

Lettre d'information n°99 du RPDE - Juillet 2017

La Vienne, Lussac-les-Châteaux, Vienne (86)



## AU FIL DE L'EAU



Le Clain au Pont St Cyprien à Poitiers, le 7 juillet 2017

### La ressource en eau au 21 juillet

Si les **précipitations** sont excédentaires en juin de 40 à 80 % dans les Charentes et la partie sud des Deux-Sèvres, elles sont **inférieures ou proches des moyennes sur les stations climatiques** de Poitiers, Niort, Cognac et La Rochelle au 27 juillet. **81% des piézomètres** présentent des niveaux **proches à inférieurs** à la moyenne au 21 juillet.

**Les débits sont inférieurs aux moyennes de saison.**



Consultez le dernier bulletin mensuel de situation hydrologique au format vidéo !

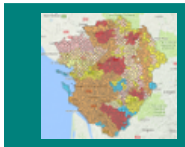
### Suivi des écoulements par l'ONEMA (AFB) et les Fédérations de Pêche

Les **derniers suivis de l'écoulement des cours d'eau**, réalisés par l'Office National de l'Eau et des Milieux Aquatiques (AFB) (suivi ponctuel) et par les Fédérations de Pêche ont indiqué :

seuls 19,5% des points de suivi (349 au total) en écoulement visible acceptable à fin juin en région, 53% en écoulement visible faible, **9,5% en rupture d'écoulement et 18% en état d'assec**.

136,6 km de cours d'eau (sur 763,8 km prospectés) en Deux-Sèvres, 327,5 km de cours d'eau (sur 1808,7 km prospectés) en Charente et 31,1 km de cours d'eau (sur 768,2 km prospectés) en Vienne étaient en assec ou en rupture d'écoulement fin juin.

[Accédez aux suivis et aux cartes des différentes campagnes d'observation](#)



### Les mesures de restrictions en cours

Au **28 juillet**, les **prélèvements d'eau pour l'usage agricole sont toujours restreints voire interdits sur la majeure partie du Poitou-Charentes**.

Pour **suivre, à l'échelle de la commune, les restrictions et l'état des nappes et des rivières**, rendez-vous sur le site Info Eau : <http://info.eau-poitou-charentes.org/>.

Restrictions pour l'usage irrigation au 28 juillet 2017

## NOTRE SITE INTERNET

### Les nouveautés du SIGORE

Des couches d'information ont été mises à jour dans le **visualiseur cartographique** :

- la qualité des [eaux de baignade en mer](#) et [en eau douce](#).
- [zones vulnérables aux nitrates](#)

Des couches d'information ont été créées dans l'outil :

- les [associations de pêche](#), [parcours de pêche](#) et [hébergementements de pêche](#)

L'**atlas cartographique de l'ORE** a été enrichi de nouvelles cartes :

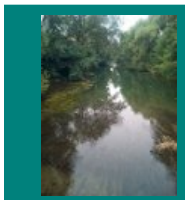
- [Suivis hebdomadaires de franchissements de seuil](#)
- [Etats hydrauliques des linéaires hydrographiques](#)

### Nouveautés dans la phothèque !

Son objectif est de faire découvrir différents cours d'eau ou ressources en eau du Poitou-Charentes par le biais de photographies. Ces photos peuvent être utilisées dans différents supports de communication (rapport, intervention, plaquette ...) à condition de bien indiquer la source.

La **photothèque** a été enrichie de nouveaux clichés et cours d'eau, notamment : le **Clain, la Vienne, l'Auxance, la Sèvre Nantaise, le Thouet, le Thouaret, la Boivre**.

Si vous avez des photos à valoriser, partager, n'hésitez pas à nous les envoyer par mail : [rpde@observatoire-environnement.org](mailto:rpde@observatoire-environnement.org) N'oubliez pas de mentionner le nom du cours d'eau, la date et le lieu où a été prise la photo, la source à indiquer.



## Sommaire

### AU FIL DE L'EAU

- La ressource en eau au 21 juillet
- Suivi des écoulements par l'ONEMA (AFB) et les Fédérations de Pêche
- Les mesures de restrictions en cours

### NOTRE SITE INTERNET

- Les nouveautés du SIGORE
- Nouveautés dans la phothèque !

### L'ACTU DES ACTEURS DE L'EAU

- Les actualités de l'ORENVA : Journée Jussie terrestre
- La qualité des eaux littorales en Nouvelle-Aquitaine
- Validation du projet de PAPI Vienne aval (de Valdivienne à Châtelleraut)
- Lettre d'information du SAGE Vienne
- Témoignages sur la prise en compte de la GEMAPI
- Consultations sur les projets de SOCLE (stratégie d'organisation des compétences locales de l'eau)
- Le site Vigicrues fait peau neuve

## Carte du mois



Suivi du franchissement des seuils de restriction des stations de mesure police de l'eau en Poitou-Charentes, du 17 au 23 juillet 2017

[Agrandir la carte](#)

## Chiffre du mois

# 55,8

C'est le nombre de km de cours d'eau sur 768,2 km suivis, observés en assecs ou rupture d'écoulement en Vienne au 15 juillet 2017

(Source : Fédération de Pêche de la Vienne.)

## Agenda

**Les 30 juillet, 6, 8, 15 et 20 août 2017**  
Découverte du Roc d'enfer (86).

**Les 30 juillet, 2, 6, 9, 16, 20, 23, 27 et 30 août 2017**  
A la découverte des zones humides (86).

**11 août 2017**  
Découverte de la pêche : Poissons, petites bêtes et crustacés (79).

**18 août 2017**  
Balade pédestre des falaises au marais (79).

**22 septembre 2017**  
Forum de l'eau sur le plan d'adaptation au changement climatique du bassin Loire-Bretagne (86).

**26 septembre 2017**  
Journée technique sur la Jussie terrestre (17).



26 septembre 2017

Forum de l'eau sur le plan d'adaptation au changement climatique du bassin Adour-Garonne (16).

## Les actualités de l'ORENVA : Journée Jussie terrestre



Depuis quelques années, cette nouvelle forme de jussie "échappée" du milieu aquatique colonise progressivement basses et prairies humides. Afin de continuer son rôle d'alerte et de formation des gestionnaires de milieux aquatiques, l'ORENVA organise le **26 septembre prochain une journée d'échanges sur les formes terrestres de jussies**, à l'auditorium du Forum des marais atlantiques à Rochefort. Elle sera l'occasion de présenter les travaux de recherche menés le long de la façade atlantique et de faire témoigner les acteurs confrontés à cette problématique. [Pour en savoir plus et s'inscrire.](#)

## La qualité des eaux littorales en Nouvelle-Aquitaine



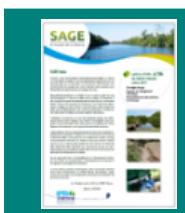
Des crises répétées, en particulier dans la conchyliculture, suscitent des interrogations de plus en plus fréquentes sur la qualité des eaux littorales. Outre le risque sanitaire, une mauvaise qualité de ces eaux porte préjudice aux milieux marins, à leur biodiversité et au développement de différents secteurs économiques : filière aquacole, pêche, tourisme. Si les causes de leur dégradation ne sont pas totalement connues, elles sont multifactorielles : raisons climatiques, pollutions et nuisances liées à l'activité humaine et à l'urbanisation. Ainsi, le [rapport d'autosaisine du CESER et sa synthèse](#) dressent un **panorama de la situation de la qualité des eaux littorales en Nouvelle-Aquitaine et propose un plan d'actions pour envisager positivement l'avenir.**

## Validation du projet de PAPI Vienne aval (de Valdivienne à Châtelleraut)



Le **Programme d'Action de Prévention des Inondations (PAPI) Vienne aval, porté par l'EPTB Vienne, a été validé** le 24 mai 2017. Ce programme est composé de 20 actions pour un montant de 1,082 millions d'euros répartis sur 3 ans. Sa mise en oeuvre devrait être effective pour début 2018. Les actions seront conduites par 6 porteurs de projets (Communauté d'agglomération du Grand Châtelleraut, Ville de Châtelleraut, DDT Vienne, Syndicat de rivière Vienne et affluents et EPTB Vienne) et 11 communes sont associées au programme.

## Lettre d'information du SAGE Vienne



[La dernière lettre d'information du SAGE Vienne est parue.](#) Ce 14ème numéro contient une présentation de la stratégie de gestion des étangs animée par l'EPTB Vienne, un point sur l'impact du changement climatique sur la gestion de l'eau, et enfin un retour sur les contrats territoriaux en élaboration ou mis en oeuvre sur le territoire du SAGE Vienne.

## Témoignages sur la prise en compte de la GEMAPI



La [cellule d'animation du réseau TMR \(Techniciens Médiateurs de Rivières\)](#), porté par le CPIE Val de Gartempe, a recueilli des témoignages de structures sur leur prise en compte de la GEMAPI. Il s'agit de points d'étape susceptibles d'évoluer, écrits sous forme de fiches répertoires d'exemple et consultables sur le site des TMR :

- ✚ [Concertation sur le bassin de la Vienne - EPTB Vienne \(86\)](#)
- ✚ [Prise en compte de la GEMAPI sur le bassin de la Charente - SyBRA \(16\)](#)
- ✚ [Questionnement sur le bassin de l'Indre - SAVI \(37\)](#)

## Consultations sur les projets de SOCLE (stratégie d'organisation des compétences locales de l'eau)

Constituée par [arrêté du 20 janvier 2016](#), dans le cadre de la réforme de la gouvernance de l'eau, issue des lois de modernisation de l'action publique territoriale et d'affirmation des métropoles (MAPTAM) et portant nouvelle organisation territoriale de la République (NOTRe), la SOCLE vise à fournir des clés aux organisations locales en place pour la réflexion sur leurs évolutions. [Du 10 juillet au 30 septembre 2017 pour Loire-Bretagne](#), et [du 5 juillet au 30 septembre 2017 pour Adour-Garonne](#), les projets de SOCLE sont soumis aux collectivités et de leurs groupements par une consultation électronique.

## Le site Vigicrues fait peau neuve



Le site [www.vigicrues.gouv.fr](http://www.vigicrues.gouv.fr), édité par le Service central d'hydrométéorologie et d'appui à la prévision des inondations (Schapi), du ministère de la Transition écologique et solidaire, est le **service d'information sur le risque de crues des principaux cours d'eau en France**. Dorénavant, le site :

- ✚ est plus lisible sur tout support (tablette, smartphone, ordinateur de bureau),
- ✚ est modernisé techniquement (HTML5, CSS3, etc.) et mis en conformité avec les exigences interministérielles (accessibilité, charte graphique, ...),
- ✚ facilite la réutilisation des données brutes,
- ✚ permet l'affichage des données de prévisions dans les graphiques.

28 septembre 2017

Journée technique sur l'agriculture de conservation des sols à Civray (86).

Retrouvez les autres dates sur le site du RPDE : [www.eau-poitou-charentes.org/agenda.html](http://www.eau-poitou-charentes.org/agenda.html)

## Documentation



### Sécheresse et gestion de la ressource en eau

Cet été encore, le manque d'eau se fait sentir sur certaines régions du bassin Adour-Garonne. Dans un contexte de changement climatique, la gestion de la ressource nécessite de la concertation à l'échelle des territoires, indispensable afin de satisfaire l'ensemble des usages économiques de l'eau et de préserver les débits nécessaires à la vie aquatique dans les rivières. [L'Agence de l'eau Adour-Garonne publie un rapport pour mieux comprendre les origines de la sécheresse, son impact et les solutions qui peuvent être mises en place pour en réduire les effets.](#)



### Du dommage écologique au préjudice écologique - 2017

Comment la société prend-elle en compte et répare-t-elle les atteintes causées à l'eau et aux milieux aquatiques ? S'adressant aux acteurs publics et privés impliqués ou impactés par la mise en oeuvre de la réglementation sur l'eau, [cet ouvrage produit par l'Agence française pour la biodiversité](#), présente un état des lieux scientifique, juridique et opérationnel positif des avancées et du chemin qu'il reste à parcourir en matière de prise en compte des dommages écologiques, par le croisement de l'expertise scientifique et technique avec les connaissances produites par les sciences humaines et sociales.

# L'eau vous informe

Lettre d'information du Réseau Partenarial des Données sur l'Eau

[www.eau-poitou-charentes.org](http://www.eau-poitou-charentes.org)

Action financée par la  
Région Nouvelle-Aquitaine



Avec la participation de :  
Agence de l'Eau Adour-Garonne  
Agence de l'Eau Loire-Bretagne  
Union Européenne (Fonds Feder)  
Département des Deux-Sèvres  
Département de la Vienne



Animateur :



Observatoire Régional de l'Environnement Poitou-Charentes

Téléport 4 Antarès , B.P.50163

86962 FUTUROSCOPE CHASSENEUIL Cedex

Tél. : +33 (0) 5 49 49 61 00

Mail : [rpde@observatoire-environnement.org](mailto:rpde@observatoire-environnement.org)

Plus d'infos sur l'environnement dans votre région

[www.observatoire-environnement.org](http://www.observatoire-environnement.org)

Vous recevez ce message parce que vous vous êtes abonné à la lettre d'informations de [www.eau-poitou-charentes.org](http://www.eau-poitou-charentes.org), mais vous pouvez vous désabonner en cliquant [ici](#)