

La qualité des eaux souterraines – vis-à-vis des pesticides

Les pesticides sont des produits chimiques de synthèse composés d'une ou plusieurs matières actives, auxquelles ont été ajoutés des adjuvants, permettant d'améliorer leur efficacité et leur utilisation. Ils sont utilisés pour la prévention, le contrôle ou l'élimination d'organismes jugés indésirables, qu'il s'agisse de plantes (herbicides), d'animaux (insecticides par exemple), de champignons (fongicides) ou de bactéries. Ils sont classés en 2 catégories de produits : les biocides (désinfectants, produits de protection et produits antiparasitaires dont les anti-moisissures, anti-salissures, les anti-fourmis, les anti-moustiques, etc.) et les produits phytosanitaires principalement utilisés en agriculture, mais aussi par les collectivités (entretien des voiries, jardins publics) et les particuliers en jardinage.

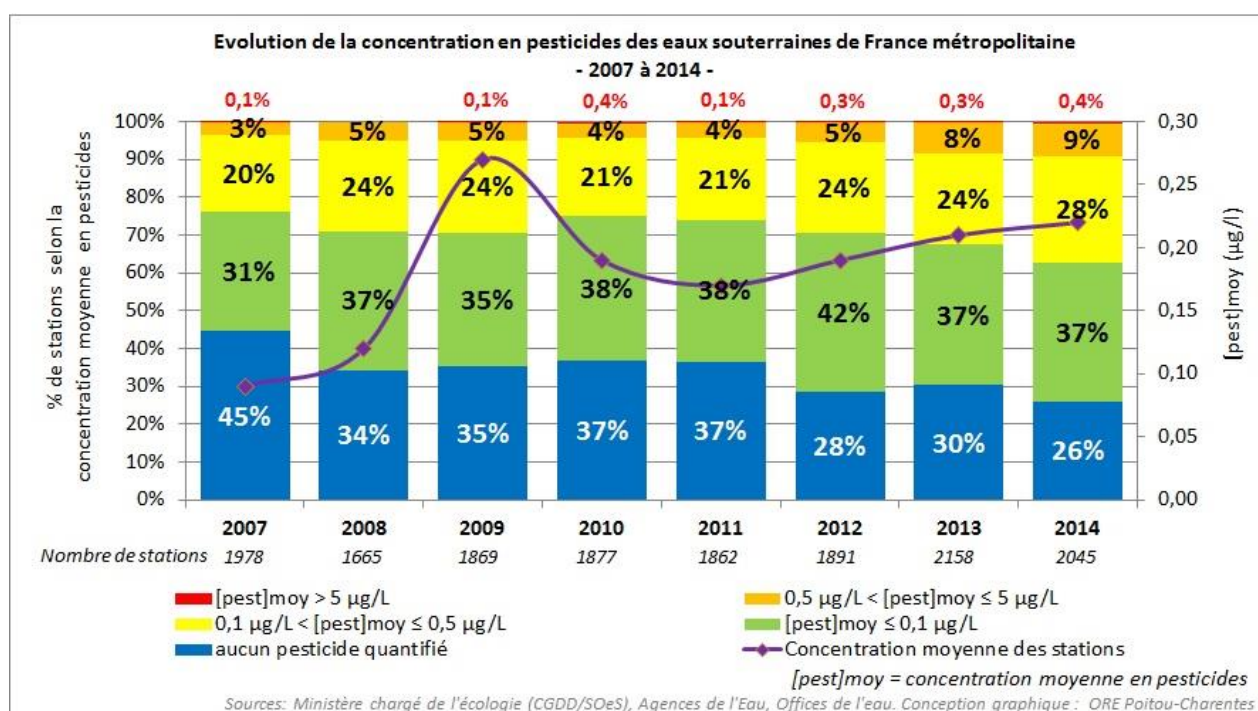
Ils peuvent présenter une grave toxicité pour l'Homme, la flore et la faune, aussi bien dans les écosystèmes terrestres qu'en milieu aquatique (et pour les organismes non ciblés à l'origine). La décomposition des pesticides entraîne également la formation de sous-produits (métabolites), qui peuvent être plus toxiques encore que la substance originelle. La pollution des eaux par ces substances est liée à leur entraînement par ruissellement ou à leur infiltration dans les sols (dépendant de la solubilité dans l'eau de la substance, de sa stabilité chimique, de la nature du sol, etc.).

Les limites de qualité pour les eaux brutes destinées à l'eau potable sont fixées à un maximum de 2 µg/l par substance d'origine, et de 5 µg/l pour la somme des différentes substances présentes simultanément dans l'eau. Pour les eaux distribuées au robinet, ces valeurs ne doivent pas dépasser un maximum de 0,1 µg/l par substance et de 0,5 µg/l au total, tout comme pour les masses d'eau souterraine pour être considérées en bon état chimique.

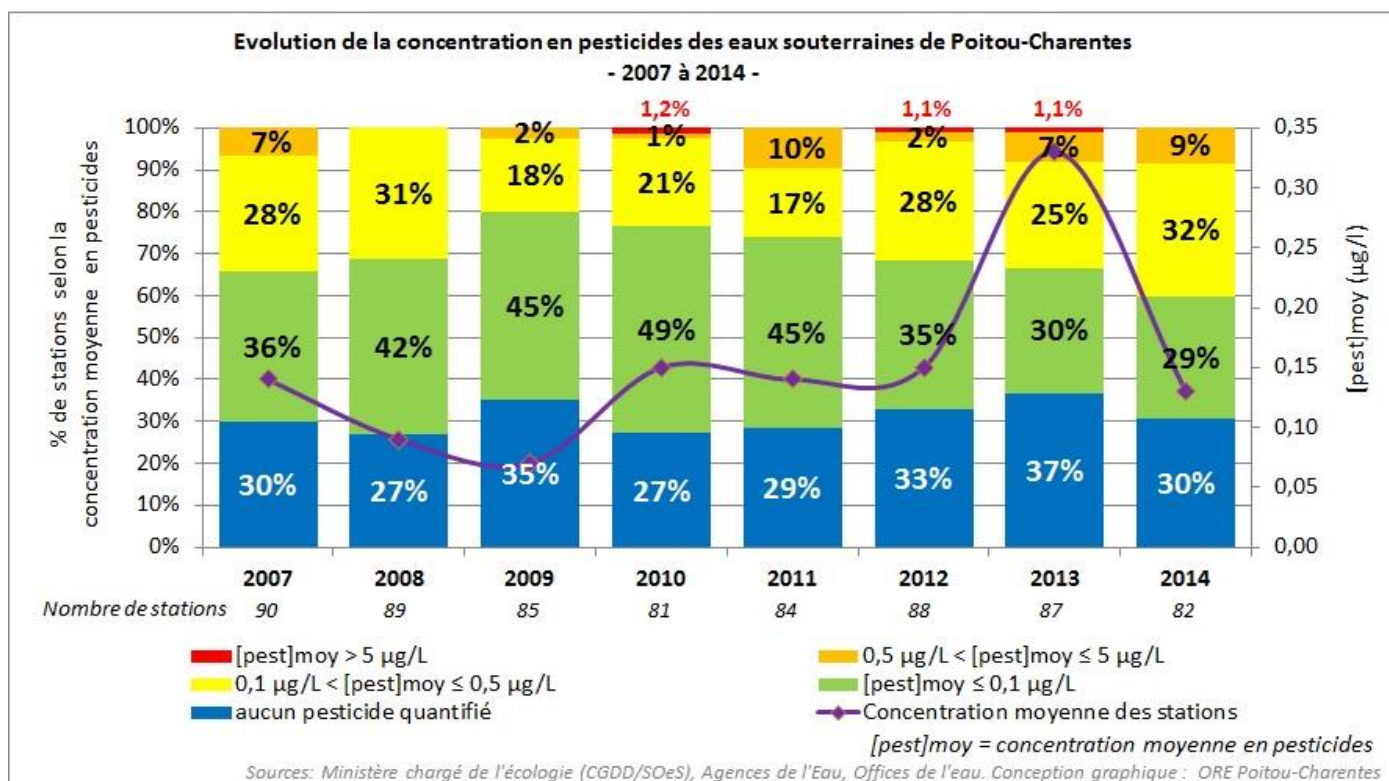
Compte tenu du nombre élevé de pesticides utilisés et du coût des analyses (pouvant également porter sur des substances interdites mais persistantes, ou sur des métabolites), les recherches peuvent être ciblées sur certaines matières actives, notamment en fonction des activités agricoles locales (et des quantités de pesticides vendus), ou encore selon la nature de la nappe captée (libre, captive, karst).

Avertissement : au cours des années, les mesures de pesticides dans les eaux évoluent tant du point de vue du nombre de points d'eau analysés et de la fréquence des analyses, que du nombre de substances recherchées et de la nature de ces substances. Ces évolutions induisent des difficultés d'interprétation, notamment pour les comparaisons interannuelles. Les résultats présentés ci-après doivent donc être pris avec précaution, la représentativité de la situation variant selon l'année considérée.

En France métropolitaine, la concentration moyenne en pesticides des eaux souterraines se situe autour de 0,18 µg/l, de 2007 à 2014, avec environ 34 % des stations où aucun pesticide n'est quantifié et 0,2 % où la concentration dépasse le seuil de 5 µg/l.



En Poitou-Charentes, la concentration moyenne en pesticides des eaux souterraines se situe **autour de 0,15 µg/l**, de 2007 à 2014, avec environ **31 % des stations où aucun pesticide n'est quantifié** et **0,4 % où la concentration dépasse le seuil de 5 µg/l**.



► **Articles commentant ce chiffre clé sur le site du RPDE :**

- Rubrique [Connaître l'eau et ses usages en région Poitou-Charentes > Sa qualité > Déterminer la qualité de l'eau](#)
- Rubrique [Connaître l'eau et ses usages en région Poitou-Charentes > Sa qualité > A l'état naturel > Eaux souterraines](#)
- Bilan [Qualité des eaux de Poitou-Charentes – édition 2015](#) (rubrique Connaître l'eau et ses usages > Sa qualité > Bilans qualité annuels)

► **Pour en savoir plus :**

- Système d'Information pour la Gestion des Eaux Souterraines (SIGES) Poitou-Charentes-Limousin (rubrique [La qualité](#))
- Site ADES (rubrique [Consultation des données](#))
- Site de l'Agence de l'Eau Adour-Garonne (rubrique [Qualité des eaux](#))
- SIGORE, Système d'Information Géographique de l'ORE (Cocher : [Eau > Qualité > Eaux continentales > stations de suivi...](#))

► **En téléchargement :**

- Base [de données EIDER](#) du service de la donnée et des études statistiques (SDES) du Ministère chargé de l'écologie
- La carte de [qualité des eaux souterraines 2012 – altération Produits Phytosanitaires](#) sur l'atlas cartographique de l'ORE
- Les données traitées de l'ORE Poitou-Charentes (au format xls)