

## Région Poitou-Charentes et Marais Poitevin

### Bilan du mois de Mars 2006

Ce bilan a été réalisé dans le cadre du Réseau Partenarial des Données sur l'Eau de Poitou-Charentes (RPDE), à partir des informations de la DIREN Poitou-Charentes, de la Région Poitou-Charentes et de Météo France.

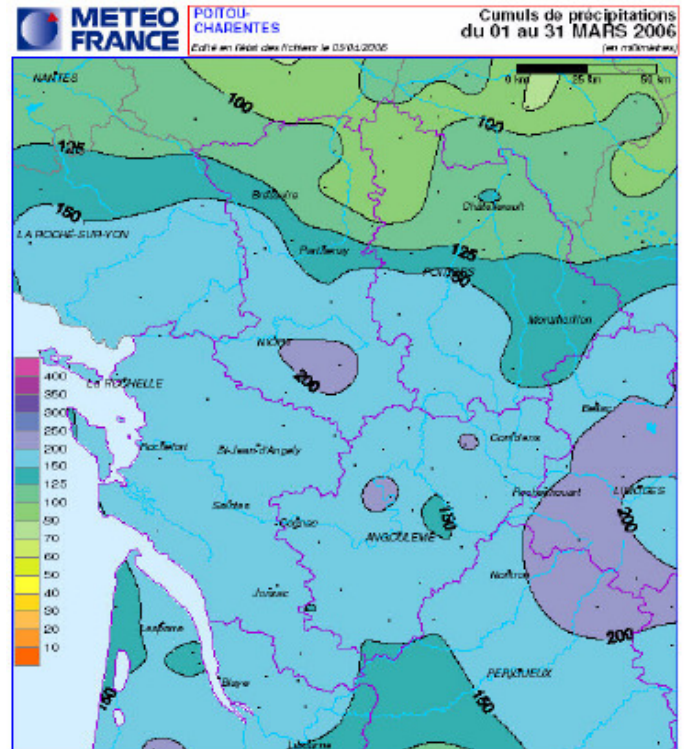
#### Pluviométrie du mois de Mars 2006.

(source : MétéoFrance)

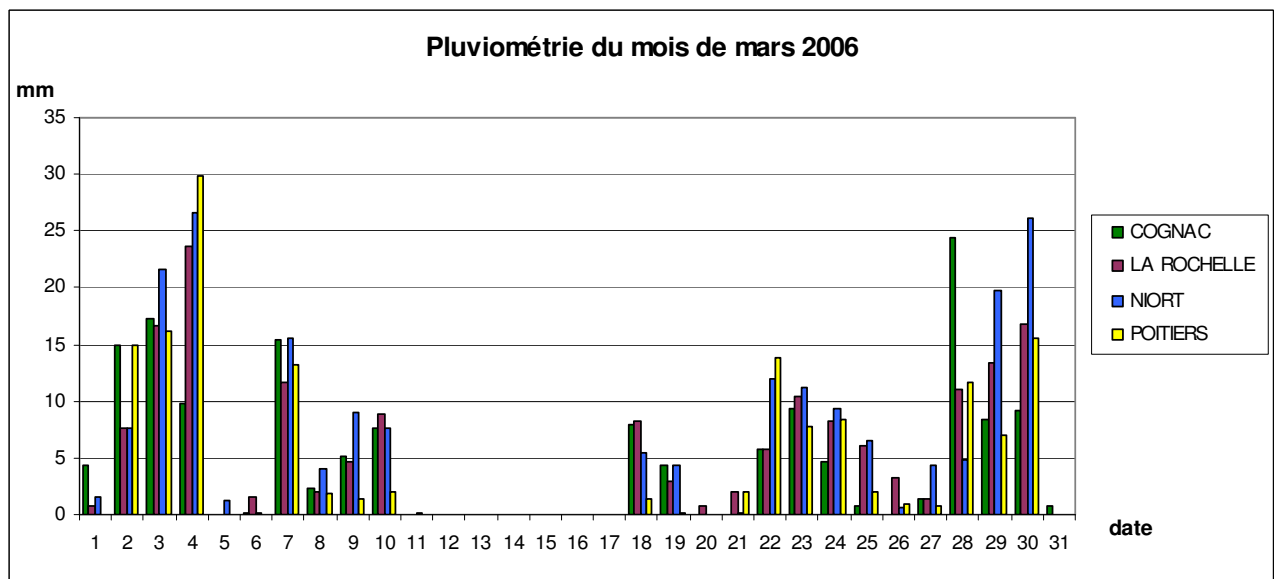
Le mois de Mars se caractérise par une pluviométrie supérieure de 2 à 3 fois à la normale sur l'ensemble de la région.

Les précipitations sont de l'ordre de 150 mm sur Poitiers, 200 à Niort, 150 à Cognac et 165 mm à La Rochelle.

Qualification du mois par rapport à la normale (période de référence)	Bassins concernés
Plus humide	Toute la région



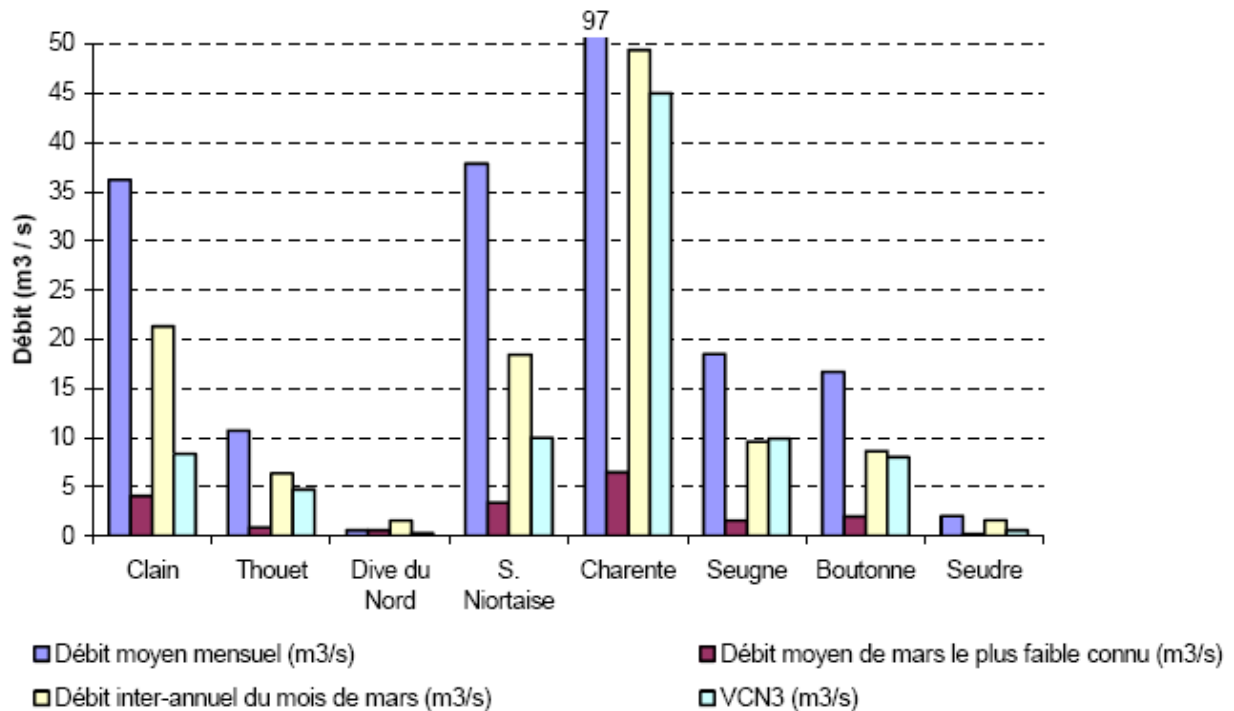
La région a connu des épisodes pluvieux du 1<sup>er</sup> au 10 mars et du 18 au 31 mars.



Source : Météo France

## Hydrologie du mois de Mars 2006

(source : DIREN Poitou-Charentes)



source : DIREN Poitou-Charentes

Cet histogramme présente les différentes valeurs de débits représentatives du mois de mars. D'abord le débit moyen mensuel qui est la moyenne des débits journaliers enregistrés au mois de mars 2006.

Ensuite, le débit moyen mensuel le plus faible connu qui est un bon indicateur de la situation.

Puis le débit inter annuel qui correspond à la moyenne des débits du mois considéré pour les années d'enregistrement de la station et qui montre que ce mois a connu des débits moyens mensuels très supérieurs à ces moyennes excepté pour la Dive du Nord qui a un débit 3 fois plus faible.

Et le VCN3 (débit mensuel « moyen » calculé sur 3 jours consécutifs) qui permet d'estimer la période de retour des débits de base, c'est-à-dire l'écoulement de base le moins influencé par la pluviométrie. Il donne une idée sur le degré de tarissement des cours d'eau.

Consécutivement aux pluies, les débits sont hausses, et de l'ordre de 2 à 3 fois supérieurs en moyenne mensuelle à la moyenne mensuelle interannuelle.

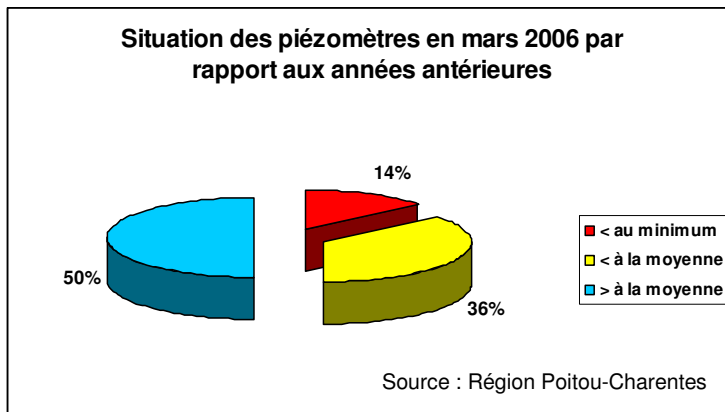
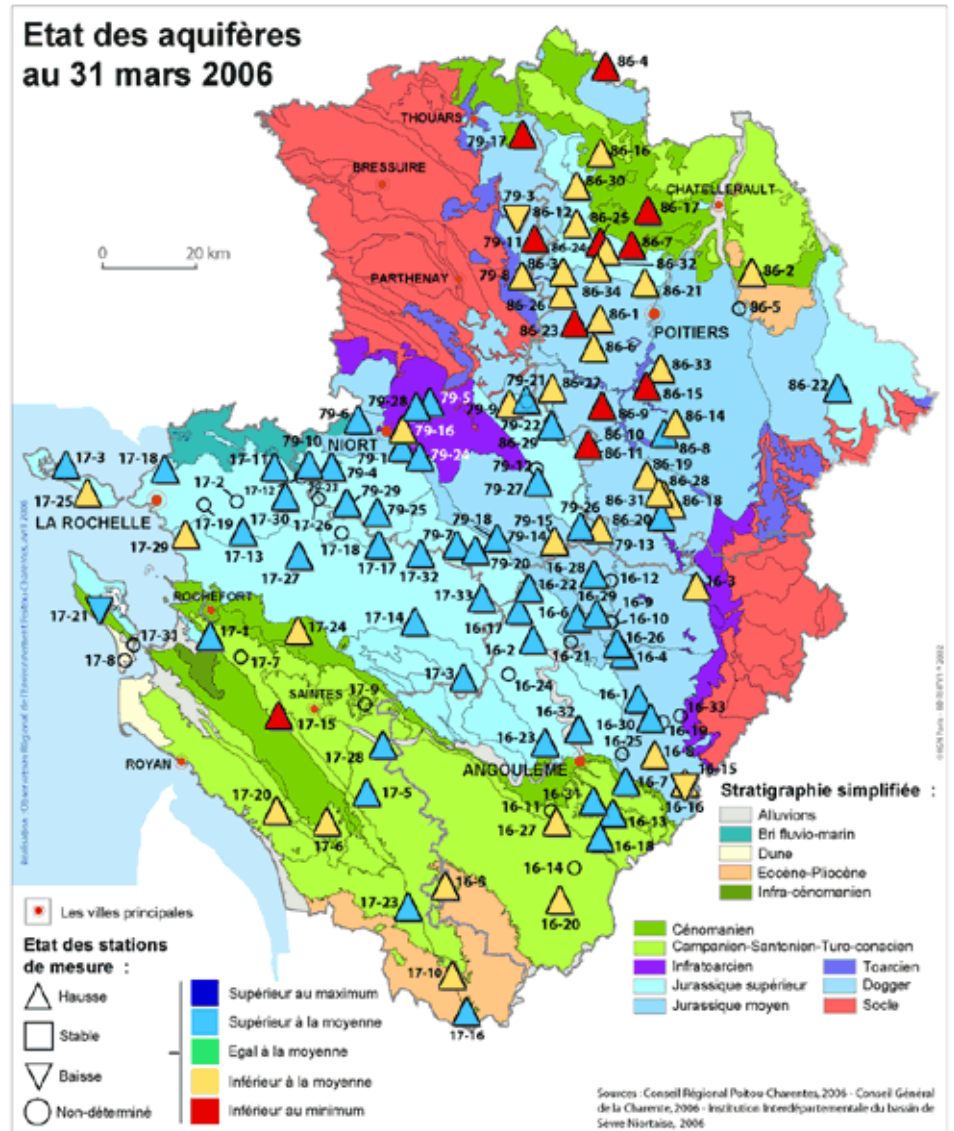
Les cours d'eau alimentés par les nappes et le ruissellement sont en crue, tels le Clain, la Charente.

Par contre, les cours d'eau alimenté uniquement par les nappes, telle la Dive du Nord, présentent des niveaux très bas.

## Piézométrie de Mars 2006

(source Région Poitou-Charentes, traitement ORE)

En conséquence à la pluviométrie supérieure à la normale, la recharge est significative sur la majorité du territoire, avec des niveaux supérieurs à la moyenne sur 50% des points. La tendance est un retour à la normale, hormis sur le secteur Vienne où la situation reste délicate.



## Respect du DOE et du DCR aux points nodaux de Mars 2006

(source DIREN Poitou-Charentes et SDAGE, traitement ORE)

Au cours du mois de Mars 2006, les points nodaux ont respecté le DOE en moyenne mensuelle.

Les points nodaux ont respecté leur DCR tous le mois.

	<i>Station</i>	<i>Franchissement du DCR (jours)</i>
1.	La Dronne [Bonnes]	0
2.	La Touvre [Foulpougne]	0
3.	La Seugne [St Seurin de Palenne - La Lijardière]	0
4.	La Charente [La Côte - Vindelle]	0
5.	Le Né [Salles d'Angles Les Perceptiers]	0
6.	La Boutonne [St Séverin sur Boutonne - Moulin Châtre]	0
7.	<i>La Charente [Saint Savinien]</i>	<i>Nd</i>
8.	La Seudre [Saint-André-de-Lidon]	0
9.	L'Argenton [Massais - Moulin Bernard]	0
10.	La Sèvre Niortaise [Niort - La Tiffardière]	0
11.	Le Clain [Poitiers - Pont St Cyprien]	0
12.	La Vienne [Pont de Pilas]	0
13.	La Vienne [Lussac les Châteaux]	0
14.	La Vienne [Ingrandes]	0