

Région Poitou-Charentes et Marais Poitevin

Bilan du mois de Avril 2006

Ce bilan a été réalisé dans le cadre du Réseau Partenarial des Données sur l'Eau de Poitou-Charentes (RPDE), à partir des informations de la DIREN Poitou-Charentes, de la Région Poitou-Charentes et de Météo France.

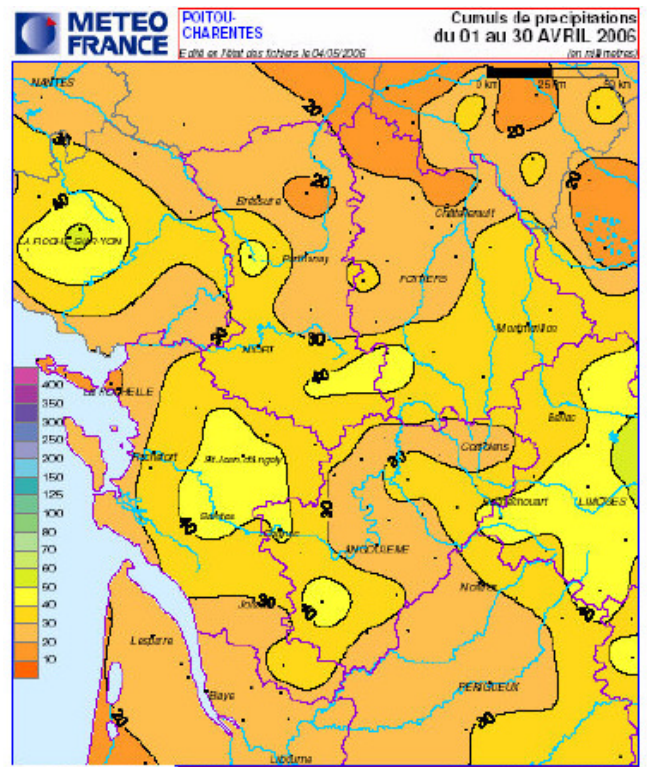
Pluviométrie du mois d'Avril 2006.

(source : MétéoFrance)

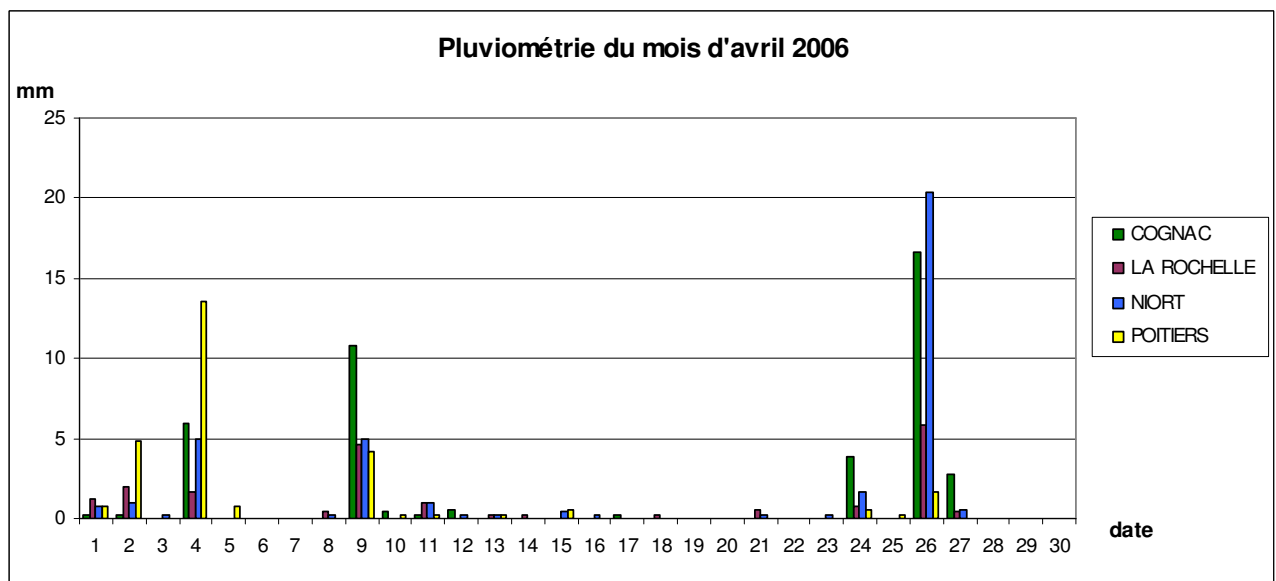
Le mois d'Avril se caractérise par une pluviométrie déficitaire sur l'ensemble de la région, de l'ordre de 25 à 50%.

Dans certains secteurs, et notamment sur le littoral, ce déficit se porte de 50 à 75%.

Qualification du mois par rapport à la normale (période de référence)	Bassins concernés
Sec	Sud Vienne, Sud Deux-Sèvres, Ouest Deux-Sèvres, Est Charente-Maritime, Ouest Charente
Très sec	Nord Vienne, Nord-Est Deux-Sèvres, Littoral, Est Charente, sud des Charentes



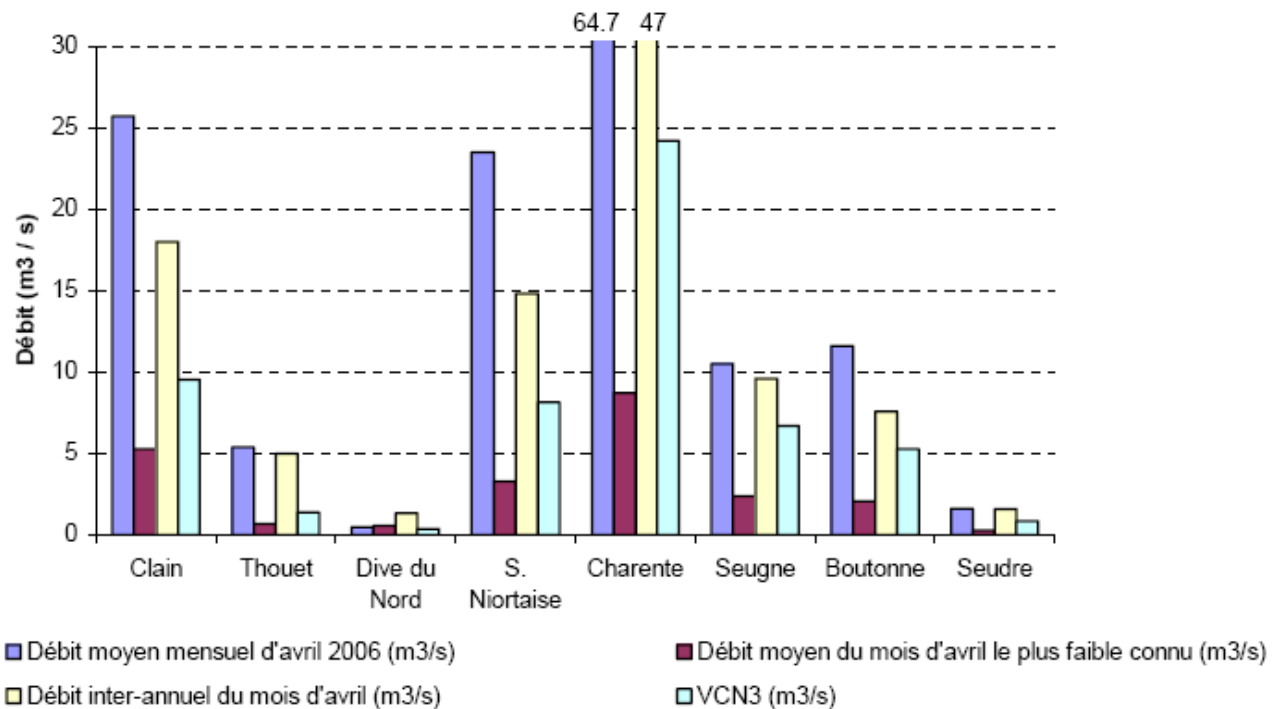
La région a connu des épisodes pluvieux principalement le 1^{er} et le 4 avril, du 8 au 12, et les 24, 26 et 27 avril.



Source : Météo France

Hydrologie du mois d'Avril 2006

(source : DIREN Poitou-Charentes)



source : DIREN Poitou-Charentes

Cet histogramme présente les différentes valeurs de débits représentatives du mois d'avril. D'abord le débit moyen mensuel qui est la moyenne des débits journaliers enregistrés au mois d'avril 2006. Ces valeurs ont été largement influencées par les débits élevés des premiers jours du mois.

Ensuite, le débit moyen mensuel le plus faible connu qui est un bon indicateur de la situation.

Puis le débit inter annuel qui correspond à la moyenne des débits du mois considéré pour les années d'enregistrement de la station et qui montre que ce mois a connu des débits moyens mensuels souvent supérieurs à ces moyennes excepté pour la Dive du Nord.

Et le VCN3 (débit minimal « moyen » calculé sur 3 jours consécutifs du mois) qui permet d'estimer la période de retour des débits de base, c'est-à-dire l'écoulement de base le moins influencé par la pluviométrie. Il donne une idée sur le degré de tarissement des cours d'eau. A ce titre, les faibles valeurs enregistrées pour le VCN3 sont révélatrices de la faible recharge des nappes.

En avril, les débits sont en baisse, mais restent pour la plupart supérieurs à leur moyenne mensuelle interannuelle.

Le Thouaret à Luzay et la Charente à Vindelle [la Cote] sont légèrement inférieurs à leur moyenne mensuelle interannuelle.

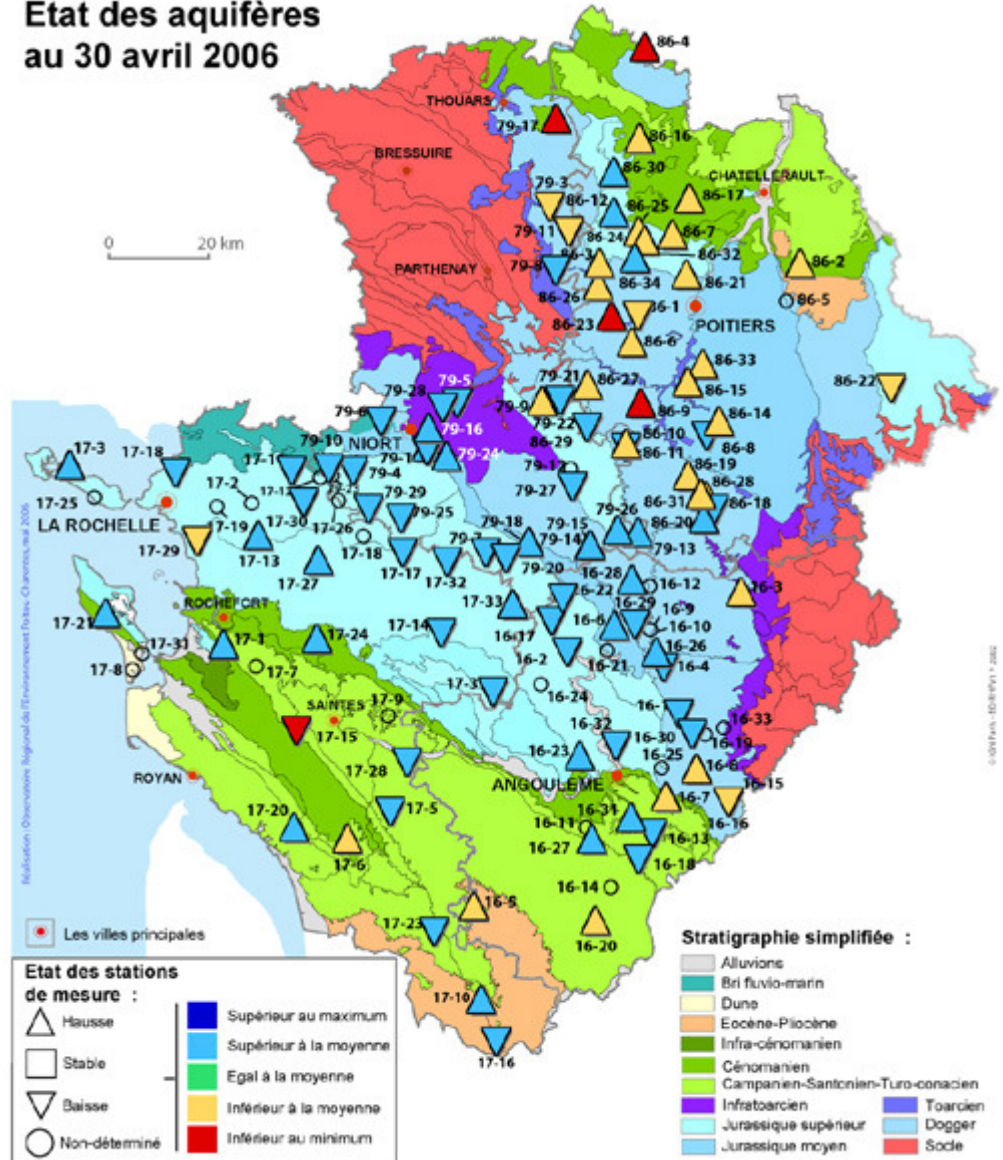
La Dive du Nord présente toujours un niveau très bas.

Piézométrie d'Avril 2006

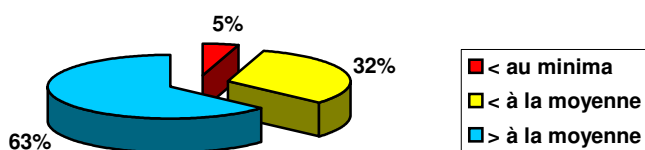
(source Région Poitou-Charentes, traitement ORE)

En moyenne sur le mois d'avril, la majorité des stations présentent des niveaux supérieurs à la moyenne. Dans le département de la Vienne, les niveaux demeurent néanmoins inférieurs à la moyenne. Ainsi, sur l'ensemble de la région Poitou-Charentes, la plupart des nappes libres, après la recharge consécutive aux fortes pluies enregistrées pendant le mois de mars, présentent des niveaux piézométriques supérieurs à la moyenne. Les aquifères captifs plus profonds du sud de la région (Turonien - Coniacien), montrent des niveaux proches à supérieurs à la moyenne calculée sur les années antérieures (Laurent, Rouffiac). Plus au nord, les aquifères captifs (Infra-Toarcien), présentent des niveaux compris entre la moyenne et les minima (Saizines, Rouillé, Couhé).

Etat des aquifères au 30 avril 2006



Situation des piézomètres en avril 2006 par rapport aux années antérieures



Source : Région Poitou-Charentes

Respect du DOE et du DCR aux points nodaux d'Avril 2006

(source DIREN Poitou-Charentes et SDAGE, traitement ORE)

Au cours du mois d'Avril 2006, les points nodaux ont respecté le DOE en moyenne mensuelle.

Les points nodaux ont respecté leur DCR tous le mois.

	<i>Station</i>	<i>Franchissement du DCR (jours)</i>
1.	La Dronne [Bonnes]	0
2.	La Touvre [Foulpougne]	0
3.	La Seugne [St Seurin de Palenne - La Lijardière]	0
4.	La Charente [La Côte - Vindelle]	0
5.	Le Né [Salles d'Angles Les Perceptiers]	0
6.	La Boutonne [St Séverin sur Boutonne - Moulin Châtre]	0
7.	<i>La Charente [Saint Savinien]</i>	<i>Nd</i>
8.	La Seudre [Saint-André-de-Lidon]	0
9.	L'Argenton [Massais - Moulin Bernard]	0
10.	La Sèvre Niortaise [Niort - La Tiffardière]	0
11.	Le Clain [Poitiers - Pont St Cyprien]	0
12.	La Vienne [Pont de Pilas]	0
13.	La Vienne [Lussac les Châteaux]	0
14.	La Vienne [Ingrandes]	0