

Région Poitou-Charentes et Marais Poitevin

Bilan du mois de Mai 2006

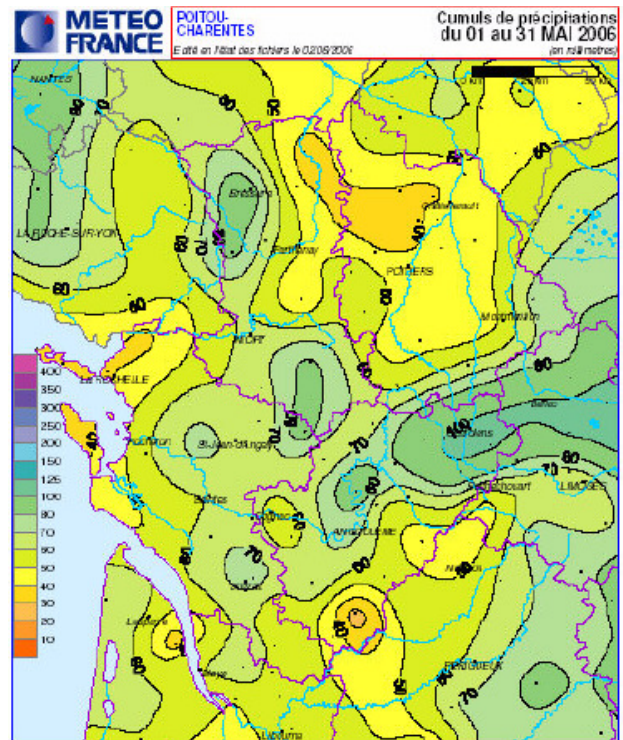
Ce bilan a été réalisé dans le cadre du Réseau Partenarial des Données sur l'Eau de Poitou-Charentes (RPDE), à partir des informations de la DIREN Poitou-Charentes, de la DIREN Pays de la Loire, de la Région Poitou-Charentes, du Conseil Général de la Vendée et de Météo France.

Pluviométrie du mois de Mai 2006.

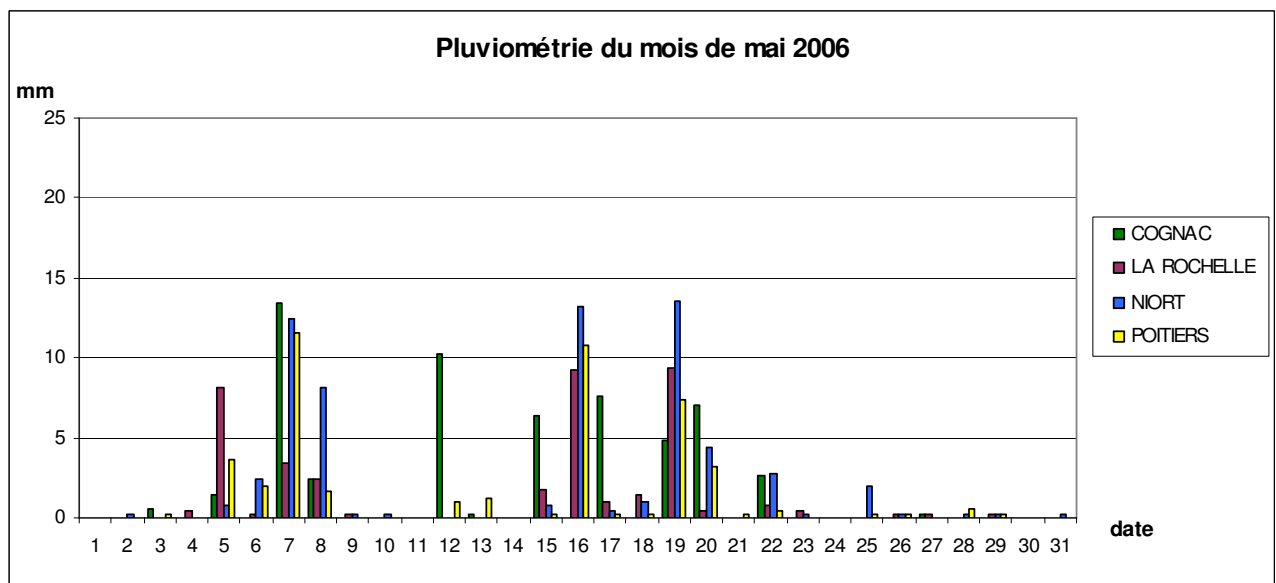
(source : MétéoFrance)

Comme le mois précédent, les précipitations de mai 2006 ont été déficitaires sur la région avec quelques exceptions dans les zones touchées par les orages.

Qualification du mois par rapport à la normale (période de référence)	Bassins concernés
Plus humide	Nord Deux-Sèvres, ouest Charente, partie Vendéenne du Marais Poitevin
Sec	Départements de Charente-Maritime et de la Vienne, Sud Deux-Sèvres, Sud Charente



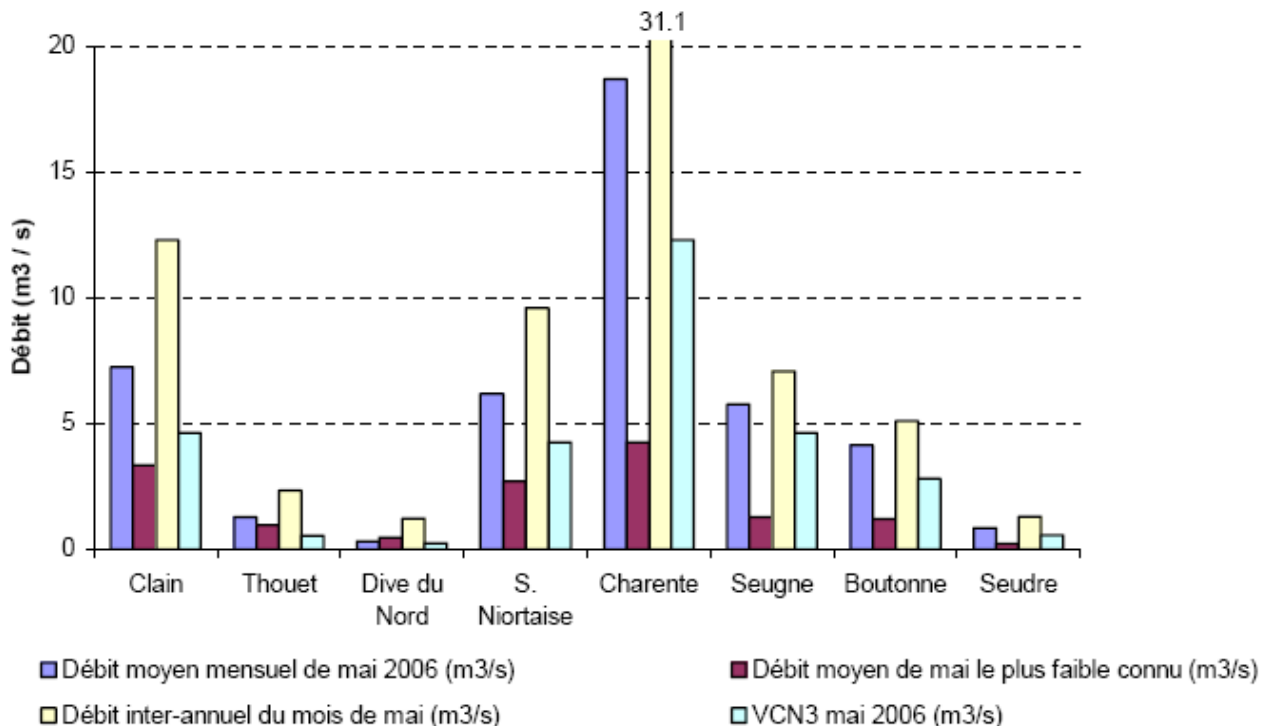
Les précipitations se sont principalement réparties autour des 5, 7, 16, 19 et 22 mai 2006.



Source : Météo France

Hydrologie du mois de Mai 2006

(sources : DIREN Poitou-Charentes, DIREN Pays de La Loire)



source : DIREN Poitou-Charentes

Cet histogramme présente les différentes valeurs de débits représentatives du mois de mai. D'abord le débit moyen mensuel qui est la moyenne des débits journaliers enregistrés au mois de mai 2006.

Sur les stations de référence utilisées pour la police de l'eau, les débits sont en baisse. Encore supérieurs à leur moyenne mensuelle interannuelle au mois d'avril 2006, ils en sont inférieurs en mai, de l'ordre de 1,5 fois inférieurs.

Ensuite, le débit moyen mensuel le plus faible connu qui est un bon indicateur de la situation et qui montre que la Dive du Nord présente un débit moyen du mois de mai le plus faible jamais rencontré depuis 1969.

Puis le débit inter annuel qui correspond à la moyenne des débits du mois considéré pour les années d'enregistrement de la station et qui montre que ce mois a connu des débits moyens mensuels toujours inférieurs aux moyennes interannuelles. Les valeurs de débit sont souvent proches de la valeur mensuelle interannuelle observée habituellement au mois de juin. Elles sont de l'ordre de 2 fois supérieures à celles observées en mai 2005, hormis pour la Dive du Nord qui présente un débit très faible, inférieur à celui de mai 2005, et 4 fois inférieur à la moyenne.

Et le VCN3 (débit minimal « moyen » calculé sur 3 jours consécutifs du mois) qui permet d'estimer la période de retour des débits de base, c'est-à-dire l'écoulement de base le moins influencé par la pluviométrie. Il donne une idée sur le degré de tarissement des cours d'eau.

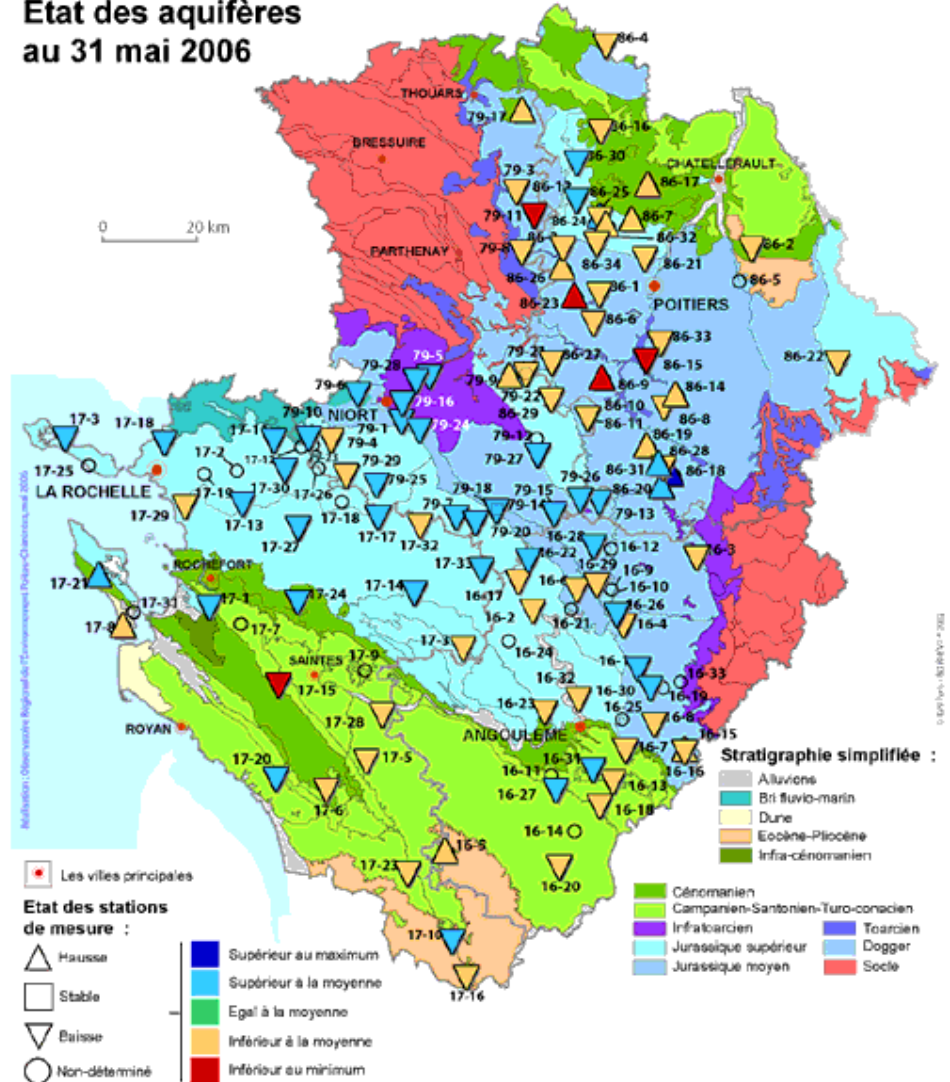
Le Lay à Mareuil en Vendée est très inférieur aux moyennes interannuelles en mai.

Piézométrie de Mai 2006

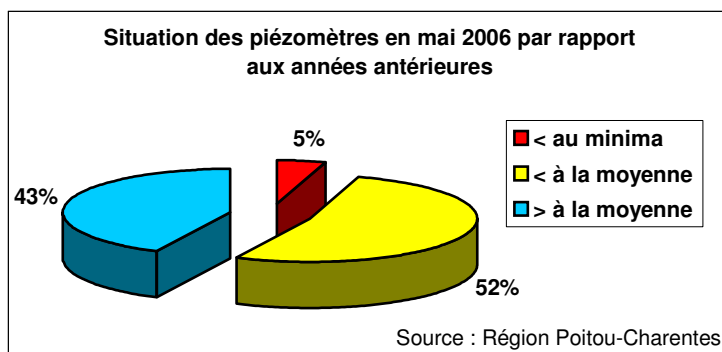
(sources : Région Poitou-Charentes, traitement ORE ; Conseil Général de la Vendée)

Sur l'ensemble de la région Poitou-Charentes, la plupart des nappes libres sont en baisse et présentent des niveaux piézométriques proches de la moyenne, hormis au nord de la région où on observe des niveaux très inférieurs à la moyenne, voire proches des minima enregistrés. Les aquifères captifs plus profonds du sud de la région (Turonien - Coniacien), sont en baisse, et montrent des niveaux proches de la moyenne calculée sur les années antérieures (Laurent, Rouffiac). Plus au nord, les aquifères captifs (Infra-Toarcien), sont aussi en baisse, et présentent des niveaux inférieurs à la moyenne (Saizines, Rouillé, Couhé2).

Etat des aquifères au 31 mai 2006



Source : Région Poitou-Charentes



Sur le bassin de la Vendée, le niveau est en baisse, mais il est supérieur à 2005 et supérieur aux cotes d'alerte. De même pour les bassins du Lay et de l'Autise.

Respect du DOE et du DCR aux points nodaux de Mai 2006

(source DIREN Poitou-Charentes et SDAGE, DIREN Pays de La Loire ; traitement ORE)

Au cours du mois de Mai 2006, les points nodaux ont respecté le DOE en moyenne mensuelle.

Les points nodaux ont respecté leur DCR tous le mois.

<i>Station</i>	<i>Franchissement du DCR (jours)</i>
1. La Dronne [Bonnes]	0
2. La Touvre [Foulpougne]	0
3. La Seugne [St Seurin de Palenne - La Lijardière]	0
4. La Charente [La Côte - Vindelle]	0
5. Le Né [Salles d'Angles Les Perceptiers]	0
6. La Boutonne [St Séverin sur Boutonne - Moulin Châtre]	0
7. <i>La Charente [Saint Savinien]</i>	<i>Nd</i>
8. La Seudre [Saint-André-de-Lidon]	0
9. L'Argenton [Massais - Moulin Bernard]	0
10. La Sèvre Niortaise [Niort - La Tiffardière]	0
11. Le Clain [Poitiers - Pont St Cyprien]	0
12. La Vienne [Pont de Pilas]	0
13. La Vienne [Lussac les Châteaux]	0
14. La Vienne [Ingrandes]	0
15. <i>La Vendée à Pissote [Pont de Crochet]</i>	<i>Nd</i>
16. Le Lay à Mareuil sur Lay - Dissais	0