

Région Poitou-Charentes et Marais Poitevin

Bilan du mois de Juin 2006

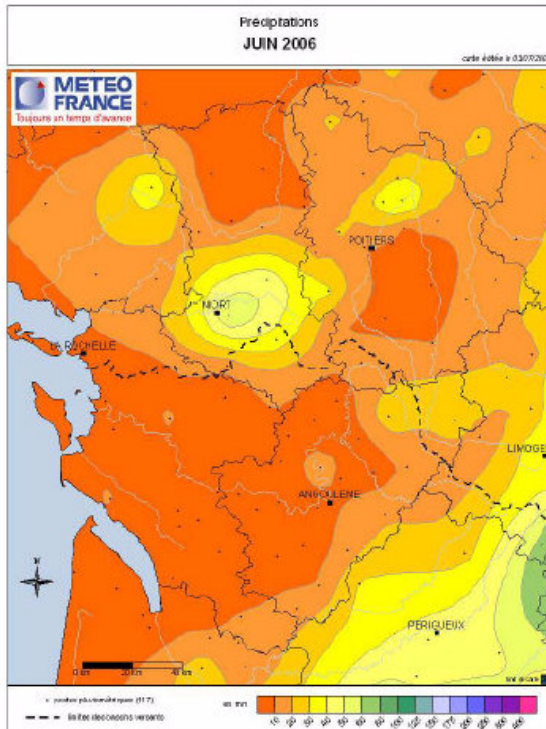
Ce bilan a été réalisé dans le cadre du Réseau Partenarial des Données sur l'Eau de Poitou-Charentes (RPDE), à partir des données et informations fournies par le Conseil Général de la Vendée, le Conseil Supérieur de la Pêche - Délégation Régionale de Poitiers, la DIREN Pays de la Loire, la DIREN Poitou-Charentes, Météo France et la Région Poitou-Charentes. .

Pluviométrie du mois de Juin 2006.

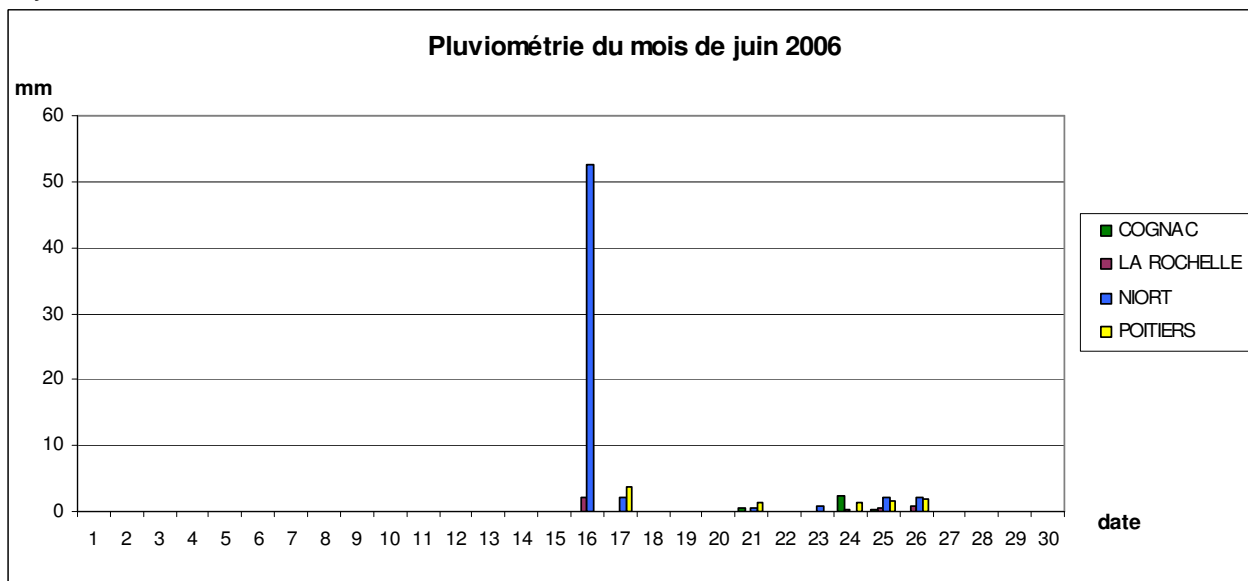
(source : MétéoFrance)

Pour le mois de juin, les précipitations ont été très faibles par rapport à la moyenne interannuelle établie sur les années de 1971 à 2000, correspondant seulement de 10 à 25 % de la normale, et plus particulièrement sur une moitié sud de la région.

Qualification du mois par rapport à la normale (période de référence)	Bassins concernés
Très sec	Charente, Clain, Thouet, estuaire de la Gironde, une partie du bassin de la Sèvre Niortaise
Sec	Bassin Sèvre Niortaise



Les précipitations, très rares, ont eu lieu le 16 juin principalement pour Niort, et ont été très faibles du 21 au 26 juin.

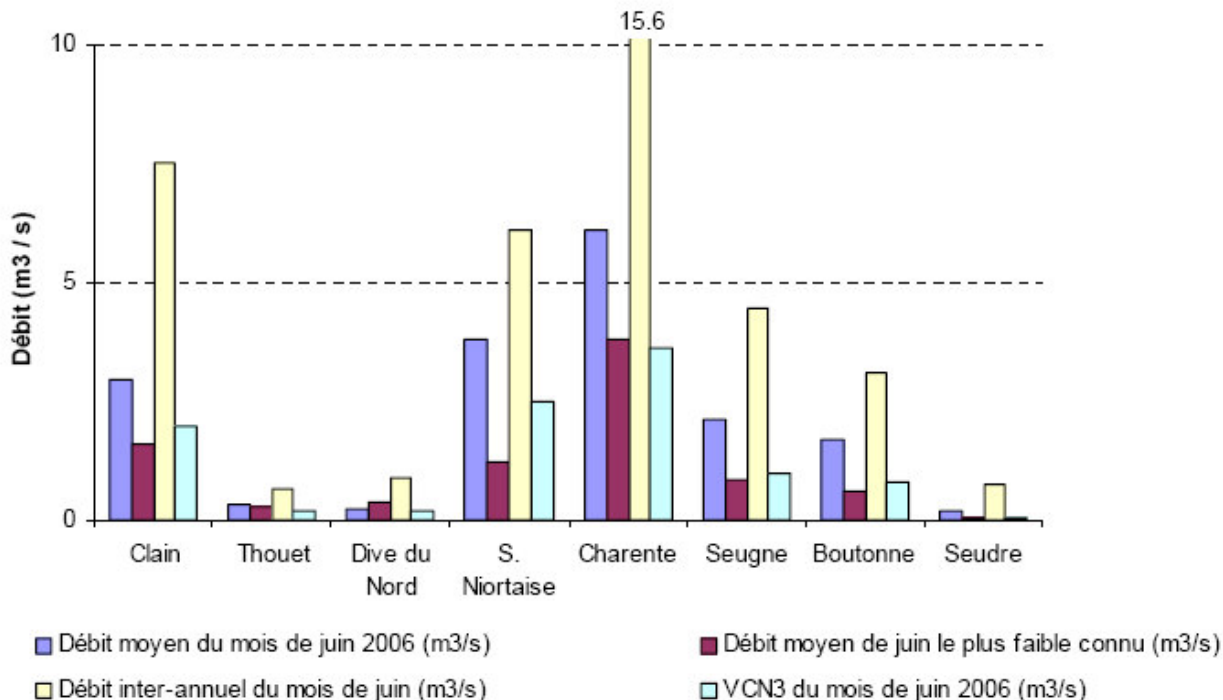


Source : Météo France

Hydrologie du mois de Juin 2006

(sources : DIREN Poitou-Charentes, DIREN Pays de La Loire)

Les débits sont en baisse régulière, voire rapide, en Poitou-Charentes et en Vendée, avec des ruptures d'écoulements voire des assècs sur les sources et/ou affluents de la Seugne, de la Charente (Boutonne, Antenne), de la Sèvre Niortaise et du marais poitevin, du Clain, de la Vienne, et du Curé.



source : DIREN Poitou-Charentes

Cet histogramme présente les différentes valeurs de débits représentatives du mois de juin.

D'abord le débit moyen mensuel qui est la moyenne des débits journaliers enregistrés au mois de juin 2006.

Ensuite, le débit moyen mensuel le plus faible connu qui est un bon indicateur de la situation et qui montre qu'actuellement, excepté la Dive du Nord les débits sont tous supérieurs à ces valeurs minimales.

Puis le débit inter annuel qui correspond à la moyenne des débits du mois considéré pour les années d'enregistrement de la station et qui montre que comme les deux mois précédents, ce mois a connu des débits moyens mensuels toujours inférieurs aux moyennes interannuelles, de 2 à 4 fois (Dive du Nord et Seudre), avec des valeurs proches de celles observées en 2004 et 2005.

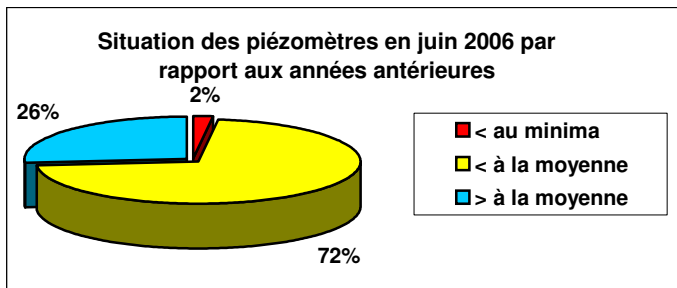
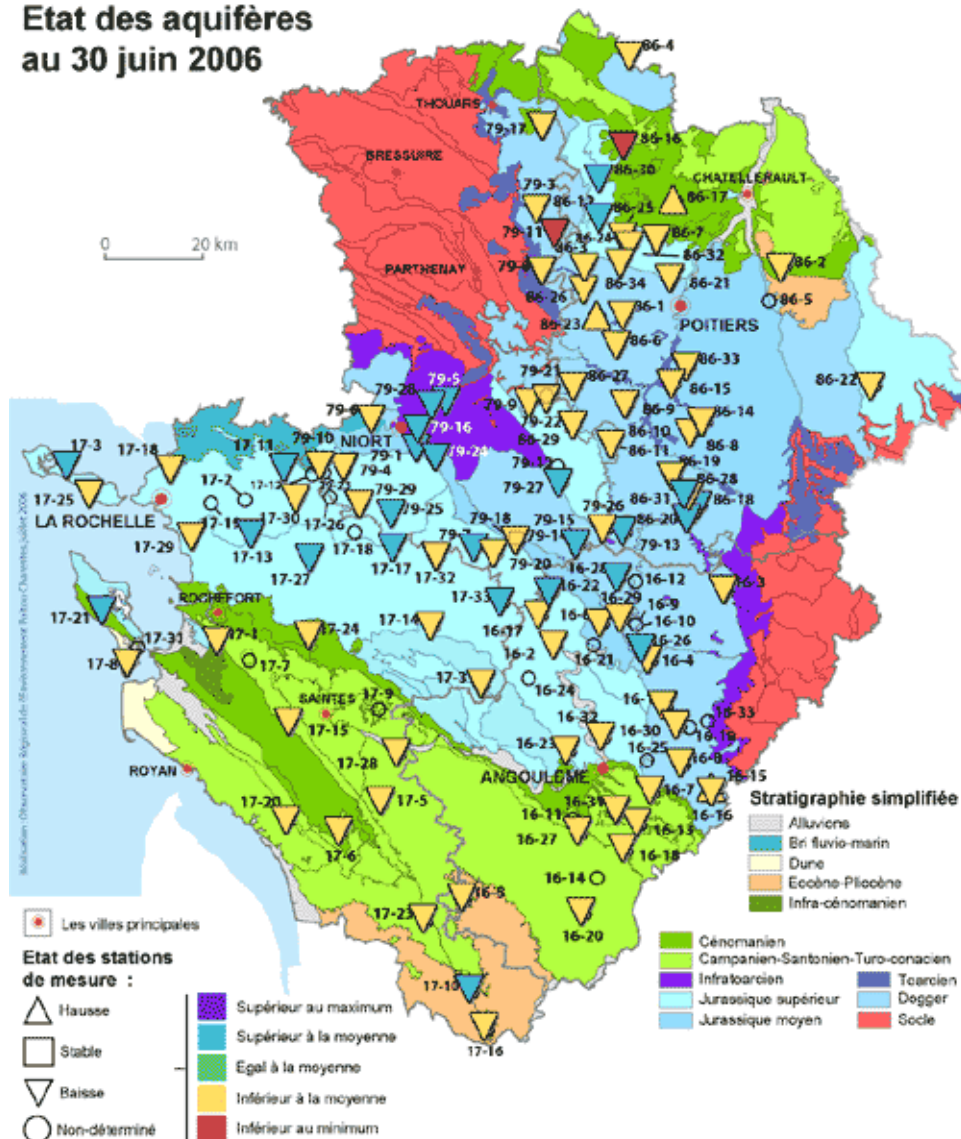
Et le VCN3 (débit minimal « moyen » calculé sur 3 jours consécutifs du mois) qui permet d'estimer la période de retour des débits de base, c'est-à-dire l'écoulement de base le moins influencé par la pluviométrie. Il donne une idée sur le degré de tarissement des cours d'eau.

Piézométrie de Juin 2006

(sources : Région Poitou-Charentes, traitement ORE ; Conseil Général de la Vendée)

Sur l'ensemble de la région Poitou-Charentes, la plupart des nappes libres sont en baisse et présentent des niveaux piézométriques proches à inférieurs à la moyenne, hormis au nord de la région où on observe des niveaux très inférieurs à la moyenne, voire proches des minima enregistrés. Les aquifères captifs plus profonds du sud de la région (Turonien - Coniacien), sont en baisse, et montrent des niveaux inférieurs à la moyenne calculée sur les années antérieures (Laurent, Rouffiac). Plus au nord, les aquifères captifs (Infra-Toarcien), sont aussi en baisse, et présentent des niveaux inférieurs la moyenne (Saizines, Rouillé, Couhé2).

Etat des aquifères au 30 juin 2006



Source : Région Poitou-Charentes

Source : Région Poitou-Charentes

Sur le bassin du Lay, le niveau est en baisse, mais il est supérieur à 2005 et supérieur aux cotes d'alerte. Pour le bassin de la Vendée, le niveau piézométrique de l'indicateur est inférieur à la première cote d'alerte, de même pour le bassin de l'Autise où le niveau est même proche de celui de 2005.

Respect du DOE et du DCR aux points nodaux de Juin 2006

(source DIREN Poitou-Charentes et SDAGE, DIREN Pays de La Loire ; traitement ORE)

Au cours du mois de Juin 2006, le DOE n'a pas été respecté en moyenne mensuelle aux points nodaux sur l'Argenton [Massais – Moulin Bernard] et sur le Clain [Poitiers – Pont St Cyprien].

Les points nodaux ont respecté leur DCR tous le mois.

<i>Station</i>	<i>Franchissement du DCR (jours)</i>
1. La Dronne [Bonnes]	Nd
2. La Touvre [Foulpougne]	0
3. La Seugne [St Seurin de Palenne - La Lijardière]	0
4. La Charente [La Côte - Vindelle]	0
5. Le Né [Salles d'Angles Les Perceptiers]	Nd
6. La Boutonne [St Séverin sur Boutonne - Moulin Châtre]	0
7. La Charente [Saint Savinien]	Nd
8. La Seudre [Saint-André-de-Lidon]	0
9. L'Argenton [Massais - Moulin Bernard]	0
10. La Sèvre Niortaise [Niort - La Tiffardière]	0
11. Le Clain [Poitiers - Pont St Cyprien]	0
12. La Vienne [Pont de Pilas]	0
13. La Vienne [Lussac les Châteaux]	0
14. La Vienne [Ingrandes]	0
15. La Vendée à Pissote [Pont de Crochet]	Nd
16. Le Lay à Mareuil sur Lay - Dissais	Nd

Etat des Milieux en Juin 2006

(Données fournies par le Conseil Supérieur de la Pêche - Délégation Régionale de Poitiers. Extrait du Bulletin de Situation des Milieux Aquatiques de mai-juin 2006)



En Poitou-Charentes certains bassins présentent déjà un étiage sévère avec des **ruptures d'écoulements voire des assecs**. Il s'agit essentiellement des sources et/ou des affluents de la Seugne, de la Charente (Boutonne, Antenne), de la Sèvre Niortaise et du Marais Poitevin, du Clain, de la Vienne et du Curé.

La diminution des vitesses d'écoulement et l'élévation des températures ont accéléré le mécanisme **d'eutrophisation dans de nombreux cours d'eau**, phénomène visible par le développement significatif d'algues et de macrophytes aquatiques :

- **algues filamenteuses** associées à un colmatage du substrat des cours d'eau de la Charente (Touvre, Tude, Argence, Viville, Bief, Nouère, etc.) des Deux-Sèvres (canal du Mignon, Pamproux, Dive du sud) et de la Vienne (bassin du Clain, Dive du Nord, Vienne, Creuse,)
- **cyanophycées** en Loire Atlantique (Sèvre Nantaise) et dans les Deux-Sèvres (Sèvre Niortaise, aval de la Sotterie)
- macrophytes aquatiques dont :
 - o les **lentilles d'eau** dans les Deux-Sèvres (marais, Sèvre Niortaise, Thouet), la Vendée (marais surtout) et la Vienne (Envigne)
 - o les **nénuphars** dans les Deux-Sèvres (Dive du Sud, Courance, Sèvre Niortaise avec faux cresson et Cératophylle).

De plus le développement du phytoplancton tend à augmenter la turbidité de l'eau, phénomène observé notamment sur le bassin de la Sèvre Niortaise en Deux-Sèvres.

En région Poitou-Charentes, le **recrutement en brochet (conditions de reproduction)** a été effectif et s'est vérifié lors des pêches électriques printanières. Dans le département de la Vendée le recrutement en brochet est faible mais effectif.

Tableau récapitulatif des pollutions les plus marquantes en mai juin 2006 :

Pollution / perturbation	Origine	Département	Rivière	Commune Lieu dit	Mortalité piscicole	Commentaires
chimique	Rejet d'hydrocarbures	Vienne	Dive de Couhé	Couhé (N10)	Non	Pas d'impact dans le cours d'eau mais proximité d'un captage AEP)
			Boivre	Poitiers (confluence Clain)	Non	
			Clain	Poitiers (Porte de Paris)	Non	
Organique	Rejet de station d'épuration	Charente	Neuf Fonts	Barbezieux	Non	Environ 1 250 km
			Aume Couture	Aigne	Non	Ponctuel 200 m
	Rejet urbain et eutrophisation	Deux-Sèvres	Argent	Neuil les aubiers	Oui	10 kg de cyprinidés
			Hyère	Saint Marsault	Oui	5 kg de cyprinidés
inconnue	Rejet par le réseau pluvial	Vendée	Yon	La Roche sur Yon (Vigne aux Roses)	oui	Une centaine d'individus visibles, de toutes espèces

Dans la majorité des départements de la délégation régionale du CSP, les **poissons migrateurs** ont rencontré de bonnes conditions de circulation au cours du printemps, notamment sur les axes Charente, Vienne, Autize, Gartempe.