

Région Poitou-Charentes et Marais Poitevin

Bilan du mois d'Août 2006

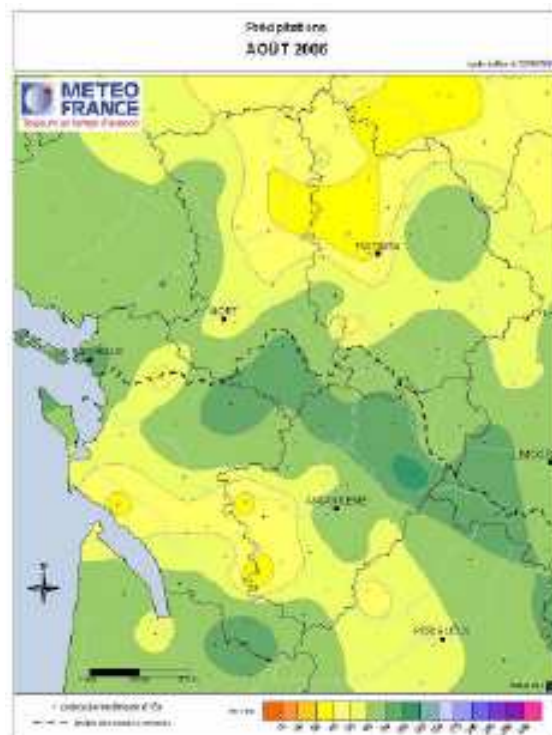
Ce bilan a été réalisé dans le cadre du Réseau Partenarial des Données sur l'Eau de Poitou-Charentes (RPDE), à partir des données et informations fournies par le Conseil Général de la Vendée, le Conseil Supérieur de la Pêche - Délégation Régionale de Poitiers, la DIREN Pays de la Loire, la DIREN Poitou-Charentes, Météo France et la Région Poitou-Charentes. .

Pluviométrie du mois d'Août 2006.

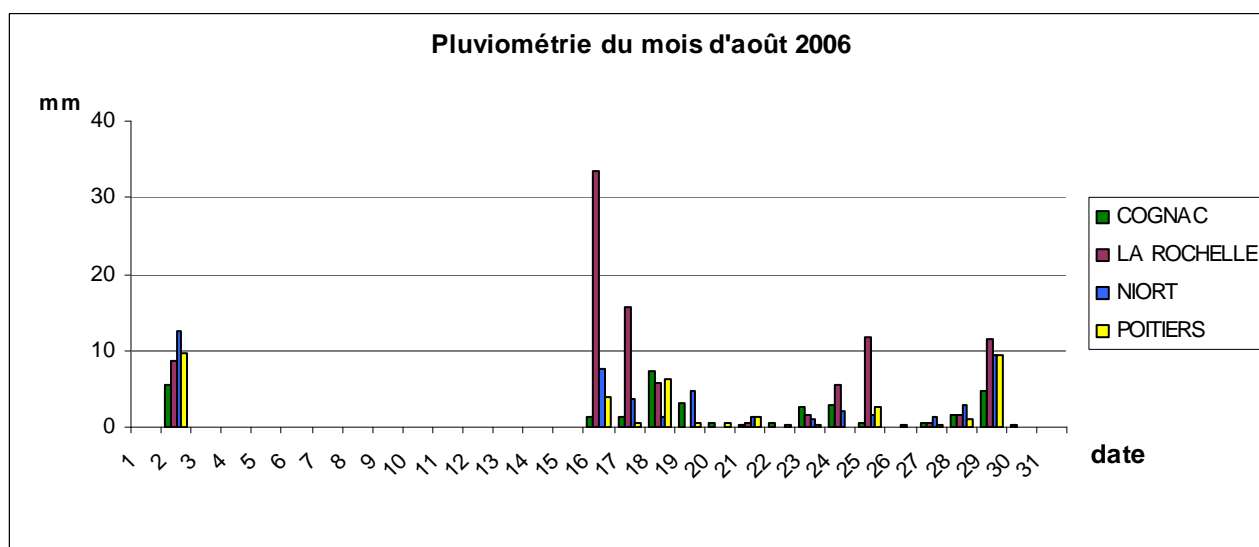
(source : MétéoFrance)

Au cours du mois d'Août, les précipitations ont été déficitaires sur certaines zones de la région, en particulier sur le centre du Poitou et le sud des Charentes.

Qualification du mois par rapport à la normale (période de référence)	Bassins concernés
Sec	Charente aval, Thouet, Dive du Nord, Clain
Plus humide	Charente amont, sud des Deux-Sèvres, partie Vendéenne du Marais Poitevin



Les précipitations se sont principalement réparties à partir de la deuxième quinzaine du mois d'Août.

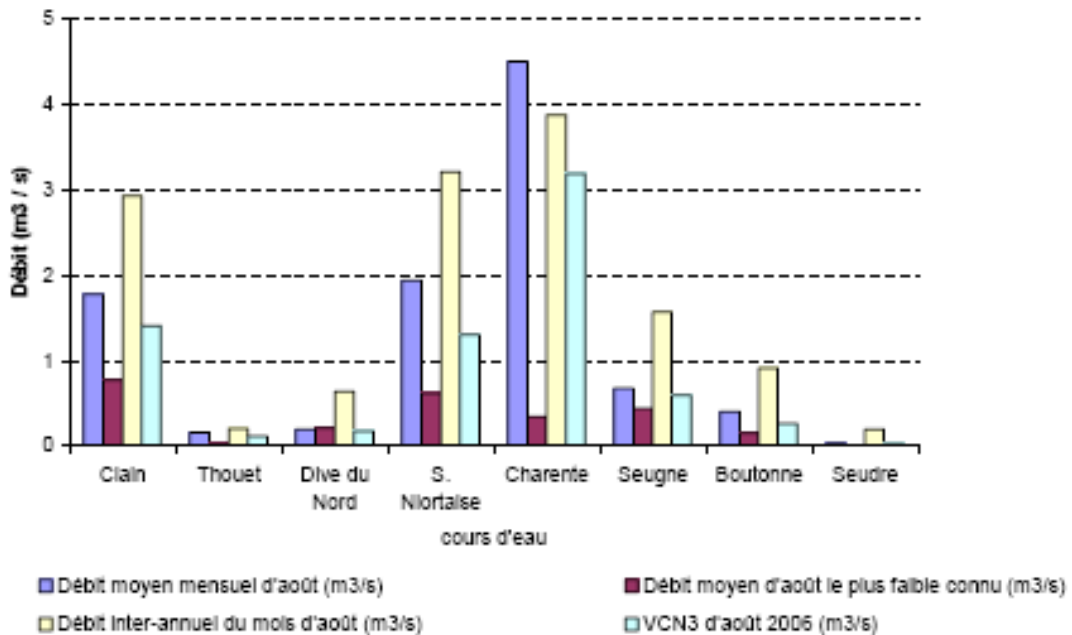


Source : Météo France

Hydrologie du mois d'Août 2006

(sources : DIREN Poitou-Charentes, DIREN Pays de La Loire)

Mis à part pour certains cours d'eau (le Lay en Vendée ou la Sèvre Niortaise), les débits, en Poitou-Charentes et en Vendée, sont toujours en baisse.



Cet histogramme présente les différentes valeurs de débits représentatives du mois d'août. D'abord le débit moyen mensuel qui est la moyenne des débits journaliers enregistrés au cours de ce mois.

Ensuite, le débit moyen mensuel le plus faible connu qui est bon indicateur de la situation et qui montre que la situation de la Dive du Nord est particulièrement déficitaire, étant donné que c'est le seul cours d'eau à avoir un débit inférieur au minimum connu.

Puis le débit interannuel qui correspond à la moyenne des débits du mois considéré pour les années d'enregistrement de la station et qui montre que tous ces cours d'eau, à l'exception du fleuve Charente réalimenté, connaissent un déficit hydrologique.

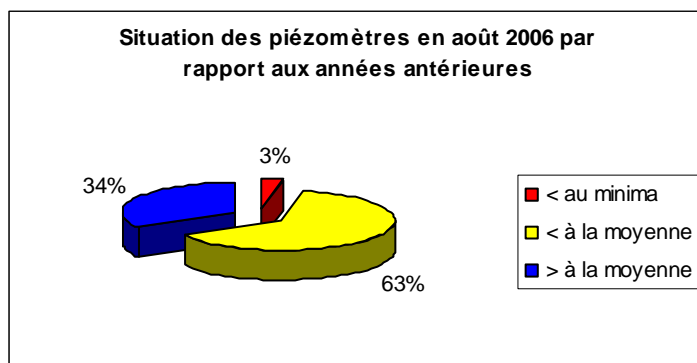
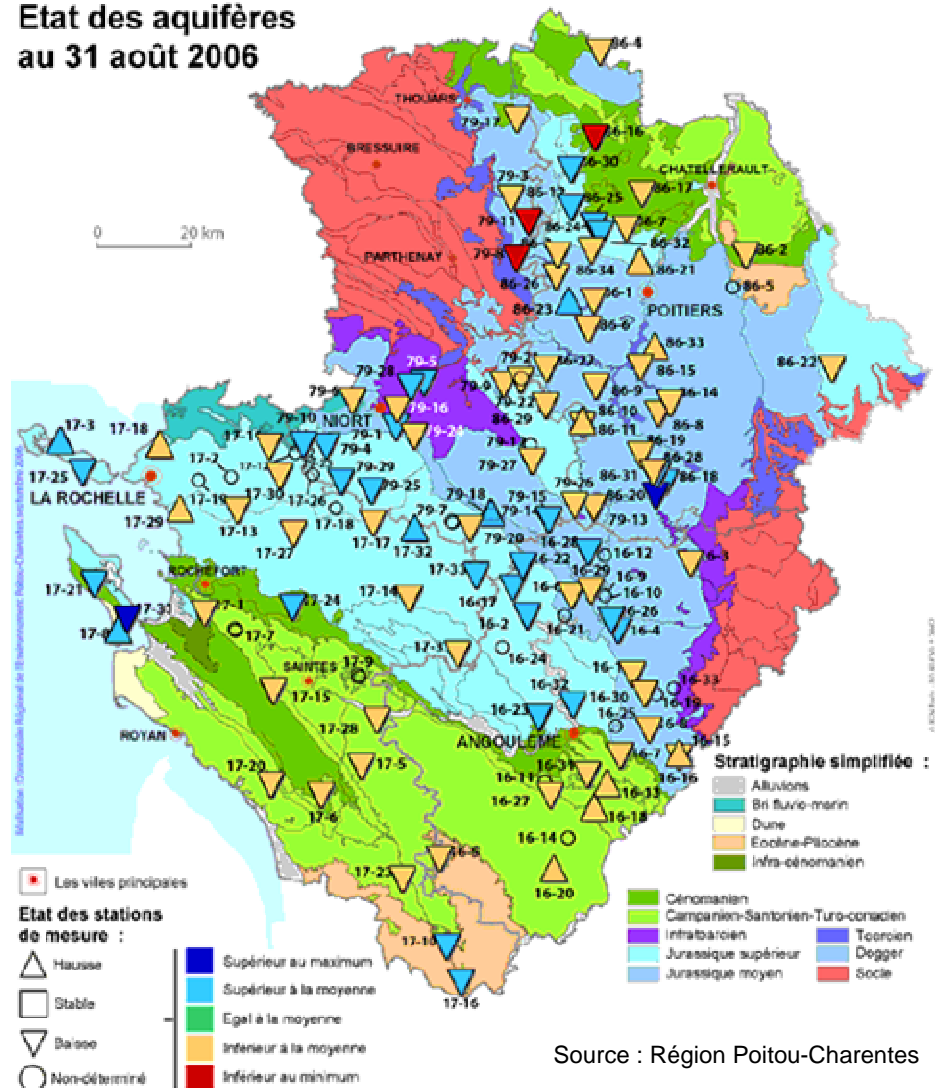
Et le VCN3 (débit minimal « moyen » calculé sur 3 jours consécutifs du mois) qui permet d'estimer la période de retour des débits de base, c'est-à-dire l'écoulement de base le moins influencé par la pluviométrie. Il donne une idée sur le degré de tarissement des cours d'eau et permet d'estimer les périodes de retour de ces débits.

Piézométrie d'Août 2006

(sources : Région Poitou-Charentes, traitement ORE ; Conseil Général de la Vendée)

Sur l'ensemble de la région Poitou-Charentes, la totalité des nappes libres sont en baisse et présentent des niveaux piézométriques proches à inférieurs à la moyenne, hormis au nord de la région où on observe des niveaux inférieurs aux minima enregistrés. Les aquifères captifs plus profonds du sud de la région (Turonien - Coniacien), montrent des niveaux inférieurs à la moyenne calculée sur les années antérieures (Laurent, Rouffiac). Plus au nord, les aquifères captifs (Infra-Toarcien), présentent des niveaux voisins de la moyenne (Saizines), ou inférieurs la moyenne (Rouillé), voire proches des minima (Cohé2).

Etat des aquifères au 31 août 2006



Au mois d'août 2006, les niveaux augmentent faiblement. Au 31 août, 66 % des piézomètres indiquent des niveaux inférieurs à la moyenne, dont 3 % aux minima interannuels.

Sur les bassins du Lay, de la Vendée et de l'Autise les niveaux deviennent, à la fin du mois, supérieurs aux cotes d'alerte.

Respect du DOE et du DCR aux points nodaux d'Août 2006

(source DIREN Poitou-Charentes et SDAGE, DIREN Pays de La Loire ; traitement ORE)

Au cours du mois d'Août 2006, **le DOE n'a pas été respecté** en moyenne mensuelle sur huit points nodaux : sur l'Argenton [Massais – Moulin Bernard], le Clain [Poitiers – Pont St Cyprien], la Seudre [St André de Lidon], la Boutonne [St Séverin sur Boutonne – Moulin de Châtre], la Seugne [St Seurin de Palenne – La Lijardière], la Sèvre Niortaise [Niort – La Tiffardière], la Touvre [Foulpougne], et le Lay [Mareuil sur Lay – Dissais].

	<i>Station</i>	<i>Franchissement du DCR (jours)</i>
1.	La Dronne [Bonnes]	0
2.	La Touvre [Foulpougne]	0
3.	La Seugne [St Seurin de Palenne - La Lijardière]	0
4.	La Charente [La Côte - Vindelle]	0
5.	<i>Le Né [Salles d'Angles Les Perceptiers]</i>	<i>Nd</i>
6.	La Boutonne [St Séverin sur Boutonne - Moulin Châtre]	20
7.	<i>La Charente [Saint Savinien]</i>	<i>Nd</i>
8.	La Seudre [Saint-André-de-Lidon]	1
9.	L'Argenton [Massais - Moulin Bernard]	28
10.	La Sèvre Niortaise [Niort - La Tiffardière]	15
11.	Le Clain [Poitiers - Pont St Cyprien]	14
12.	La Vienne [Pont de Pilas]	0
13.	La Vienne [Lussac les Châteaux]	0
14.	La Vienne [Ingrandes]	0
15.	La Vendée à Pissote [Pont de Crochet]	12
16.	Le Lay à Mareuil sur Lay - Dissais	7

Les points nodaux n'ont pas, non plus, toujours respecté leur DCR. Ce débit de crise est franchi sur la Boutonne [St Séverin sur Boutonne – Moulin de Châtre], la Seudre [St André de Lidon], l'Argenton [Massais – Moulin Bernard], la Sèvre Niortaise [Niort – La Tiffardière], le Clain [Poitiers – Pont St Cyprien], le Lay [Mareuil sur Lay – Dissais] et la Vendée [Pissotte – Pont de Crochet].

Etat des Milieux en Août 2006

(Données fournies par le Conseil Supérieur de la Pêche - Délégation Régionale de Poitiers. Extrait du Bulletin de Situation des Milieux Aquatiques de juillet-août 2006)



En Poitou-Charentes, entre les mois de juin et juillet, la sécheresse s'est aggravée : le nombre de stations en rupture d'écoulement ou en assec a doublé. Puis, cette sécheresse s'est stabilisée entre juillet et août avec 40 % des stations du Réseau Départemental d'Observation des Ecoulements (RDOE) à sec ou en rupture d'écoulement.

Les bassins présentant les étiages les plus sévères sont : l'Argence, la Nouère, l'Aume, le Bief, la Couture, l'Auge, la Seugne, la Seudre, le Trèfle, la Trézence, la Sèvre Niortaise, la Charente, la Boutonne, le Clain, la Dive du Nord, la Vienne et le sud-est du département de la Vienne.

Au mois d'août, l'ensemble de la région Poitou-Charentes et la Vendée ont le Réseau d'Observation de Crise des Assecs (ROCA) déclenché. Les Deux-Sèvres et la Vienne sont en situation délicate, et la Vendée, la Charente-Maritime et la Charente sont en situation préoccupante.

La quantité de cours d'eau touchés par des pollutions ou des mortalités de poissons a très nettement augmenté comparé aux mois précédents. Ces phénomènes sont majoritairement une conséquence de l'étiage sévère (assecs) et de phénomènes d'eutrophisation qui engendrent d'importants dysfonctionnements des écosystèmes aquatiques.

Cependant, sur la Vienne, à Châtelleraut, la quantité de poissons migrateurs comptabilisés a nettement augmenté pour le saumon atlantique, la lamproie marine, le mulot et l'anguille qui présentent des flux migratoires deux à trois fois supérieurs aux valeurs observées en 2005 sur la même période. Mais, le nombre d'aloses et de lamproies fluviatiles a diminué et aucune truite de mer n'a été recensée cette année.