

## Région Poitou-Charentes et Marais Poitevin

### Bilan du mois de Janvier 2007

*Ce bilan a été réalisé dans le cadre du Réseau Partenarial des Données sur l'Eau de Poitou-Charentes (RPDE), à partir des données et informations fournies par le Conseil Général de la Vendée, le Conseil Supérieur de la Pêche - Délégation Régionale de Poitiers, la DIREN Pays de la Loire, la DIREN Poitou-Charentes, Météo France et la Région Poitou-Charentes.*

#### **SYNTHESE :**

Les précipitations efficaces cumulées de puis le début d'année hydrologique (de septembre 2007 au 31 janvier 2007) sont proches de la moyenne dans le nord de la région, voire légèrement excédentaires en Deux-Sèvres. Elles sont par contre nettement déficitaires dans le sud de la Charente-Maritime et de la Charente.

En terme de recharge des nappes au mois de janvier 2007, cela se traduit par un taux de 56,5 % des stations de suivi du niveau des nappes supérieures à la moyenne (calculée sur la période 1993-2006) à l'échelle de la région. La Charente et la Vienne se situe dans la moyenne régionale, tandis que les Deux-Sèvres sont dans une situation plus favorable (64% des stations supérieures à la moyenne) et la Charente-Maritime dans une situation plus difficile (52 % des stations supérieures à la moyenne).

Sur la majorité des cours d'eau de la région, les débits moyens calculés sur le mois de janvier 2007 sont proches des moyennes interannuelles (débit moyen d'un mois de janvier calculé sur l'ensemble de l'historique des mesures). Quelques cas particuliers à noter : La Bonnieure est excédentaire, avec un débit moyen sur janvier 2007 égal à 1,7 fois le débit moyen interannuel. A l'inverse, la Seugne et la Seudre présentent des débits particulièrement faibles, respectivement égaux à 0,5 et 0,4 fois leur débit moyen interannuel pour un mois de janvier.

Enfin, concernant le remplissage des barrages, au 15 février :

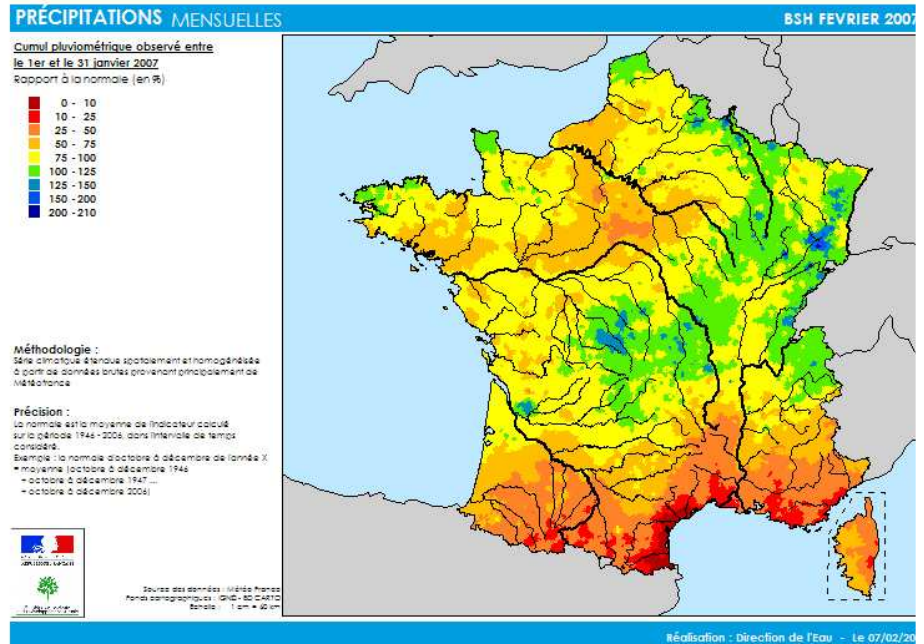
.En Deux-Sèvres, le barrage de la Touche-Poupard est rempli à 100 % et celui du Cébron à 85 %.

.Dans le bassin de la Charente, le barrage de Mas Chaban est rempli à 100 % et celui de Lavaud à 95 %.

## Bilan pluviométrique.

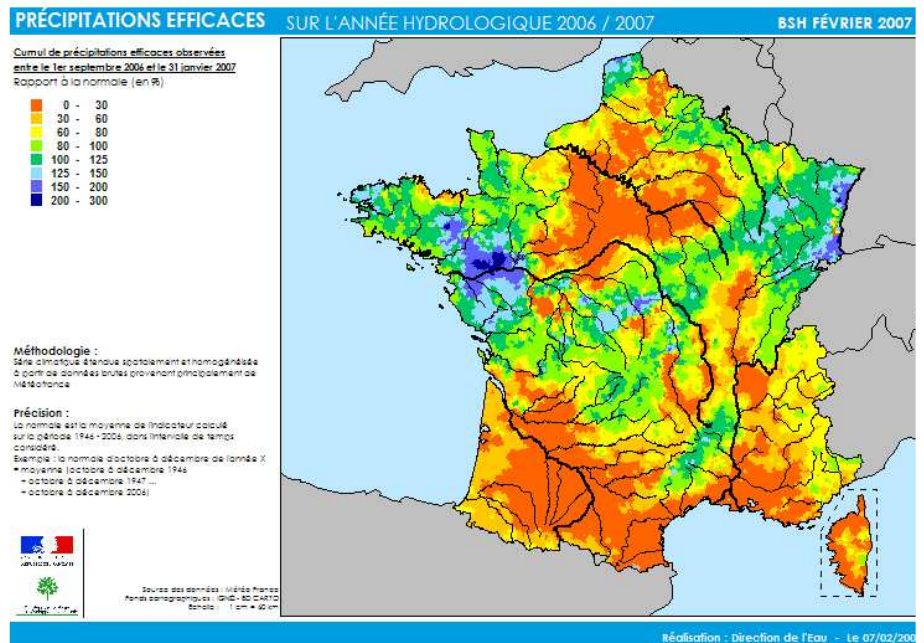
(source : MétéoFrance / bulletin national de situation hydrologique sur le site [www.eaufrance.fr](http://www.eaufrance.fr))

**Le mois de janvier 2007 se qualifie comme un mois sec sur l'ensemble de la région.**



**Les précipitations efficaces\* cumulées de puis le début d'année hydrologique (de septembre 2006 au 31 janvier 2007) sont proches de la moyenne dans le nord de la région, voire légèrement excédentaires en Deux-Sèvres. Elles sont par contre nettement déficitaires dans le sud de la Charente-Maritime et de la Charente.**

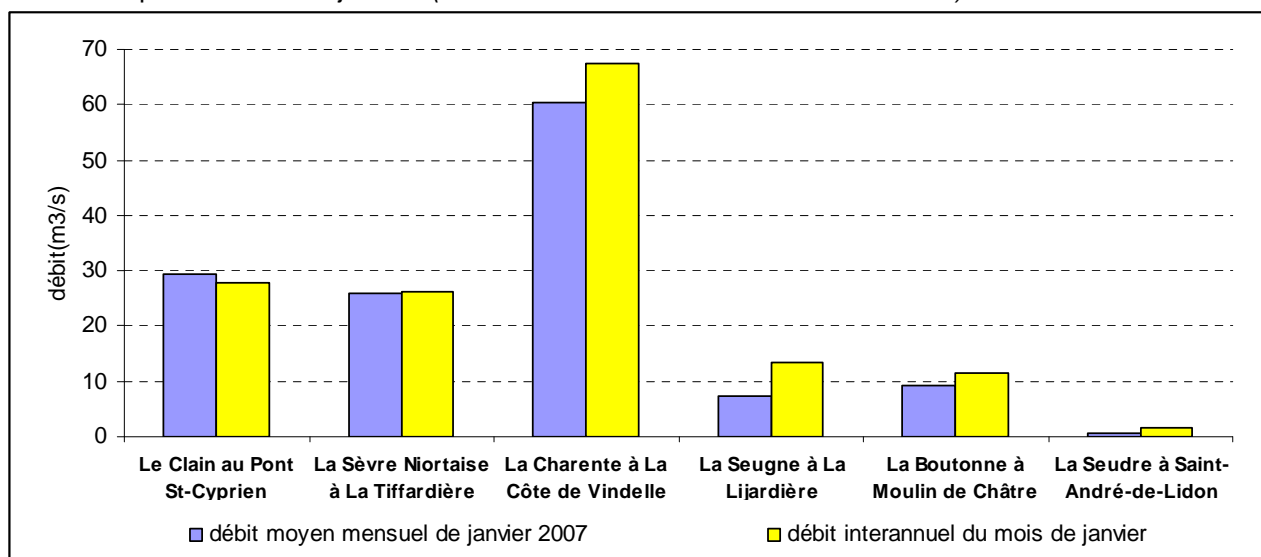
\* précipitation efficaces = précipitations - évapotranspiration = eau disponible pour l'écoulement et la recharge des nappes.



## Hydrologie du mois de Janvier 2007

(sources : DIREN Poitou-Charentes, DIREN Pays de La Loire)

Sur la majorité des cours d'eau de la région, les débits moyens calculés sur le mois de janvier 2007 sont proches des moyennes interannuelles (débit moyen d'un mois de janvier calculé sur l'ensemble de l'historique des mesures). Quelques cas particuliers à noter : La Bonnieure est excédentaire, avec un débit moyen sur janvier 2007 égal à 1,7 fois le débit moyen interannuel. A l'inverse, la Seugne et la Seudre présentent des débits particulièrement faibles, respectivement égaux à 0,5 et 0,4 fois leur débit moyen interannuel pour un mois de janvier. (Source : données DIREN Poitou-Charentes).



Cet histogramme présente les différentes valeurs de débits représentatives du mois de Janvier. D'abord le débit moyen mensuel qui est la moyenne des débits journaliers enregistrés au cours de ce mois. Puis le débit interannuel qui correspond à la moyenne des débits du mois considéré pour les années d'enregistrement de la station.

Nom de la station	Moyenne mensuelle janvier en m3/s		
	interannuel	2007	% 2007 par rapport à la moyenne
Le Clain à Vivonne [le Petit Allier]	18,6	16,2	87%
La Vonne à Cloué [Pont de Cloué]	7,44	5,54	74%
Le Clain à Poitiers [Pont St-Cyprien]	27,8	29,36	106%
La Boivre à Vouneuil-sous-Biard [La Ribalière]	2,45	2,51	102%
Le Thouaret à Luzay	4,9	5,81	119%
L'Argenton à Massais [Moulin Bernard]	12,4	16,93	137%
La Sèvre Niortaise à Azay-le-Brûlé [pont de Ricou]	7,92	8,33	105%
La Sèvre Niortaise à Niort [La Tiffardière]	26,2	25,91	99%
La Tude à Médillac [Pont de Corps]	5,37	4,53	84%
La Bonnieure à Saint-Ciers-sur-Bonnieure [Villebette]	3,02	5,21	173%
La Tardoire à Montbron [Moulin de Lavaud]	10,5	8,69	83%
La Charente à Vindelle [La Cote]	67,6	60,52	90%
La Seugne à Saint-Seurin-de-Palenne [La Lijardière]	13,5	7,21	53%
La Boutonne à Saint-Séverin-sur-Boutonne [Moulin de Châtre]	11,6	9,32	80%
La Seudre à Saint-André-de-Lidon	1,72	0,63	37%
Le Lay à Mareuil sur Lay - Dissais (Vendée)	23,7	29,4	124%
La Vienne [Lussac les Châteaux]	148	117	79%
La Vienne [Pont de Pilas]	119	95,7	80%
La Dronne [Bonnes]	33,7	29,9	89%
La Vendée à Pissotte [Pont de Crochet]	13,2	12,5	95%

## Piézométrie de Janvier 2007

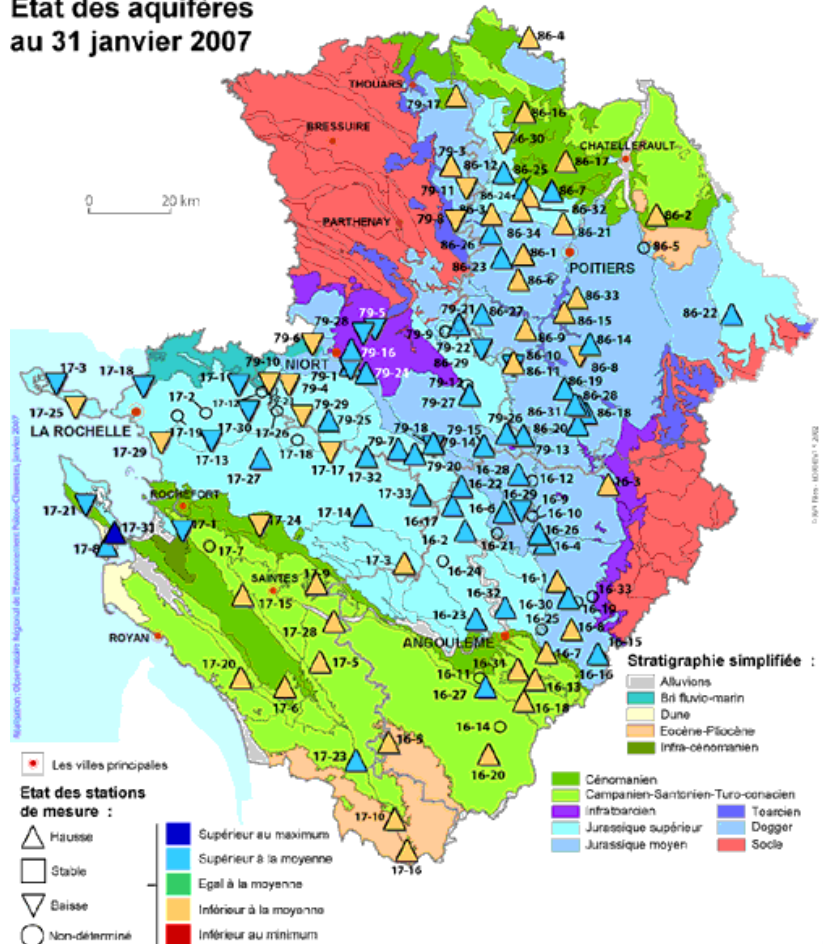
(source : Région Poitou-Charentes, traitement ORE ; Conseil Général de la Vendée)

Sur l'ensemble de la région Poitou-Charentes, on observe toujours une remontée des niveaux piézométriques de la plupart des nappes libres qui sont actuellement dans l'ensemble proches de la moyenne, hormis un secteur où les niveaux baissent (Aunis). Les aquifères captifs plus profonds du sud de la région (Turonien - Coniacien), se rechargent, et montrent des niveaux, soit inférieurs à la moyenne calculée sur les années antérieures (Laurent, Juillaguet), soit supérieurs (Rouffiac). Plus au nord, les aquifères captifs (Infra-Toarcien), remontent et présentent des niveaux supérieurs ou égaux à la moyenne (Rouillé, Saizines), ou inférieurs à la moyenne (Cuhé2).

Sur la région, 56,5 % des stations présentent des niveaux supérieurs à la moyenne (calculée sur la période 1993-2006).

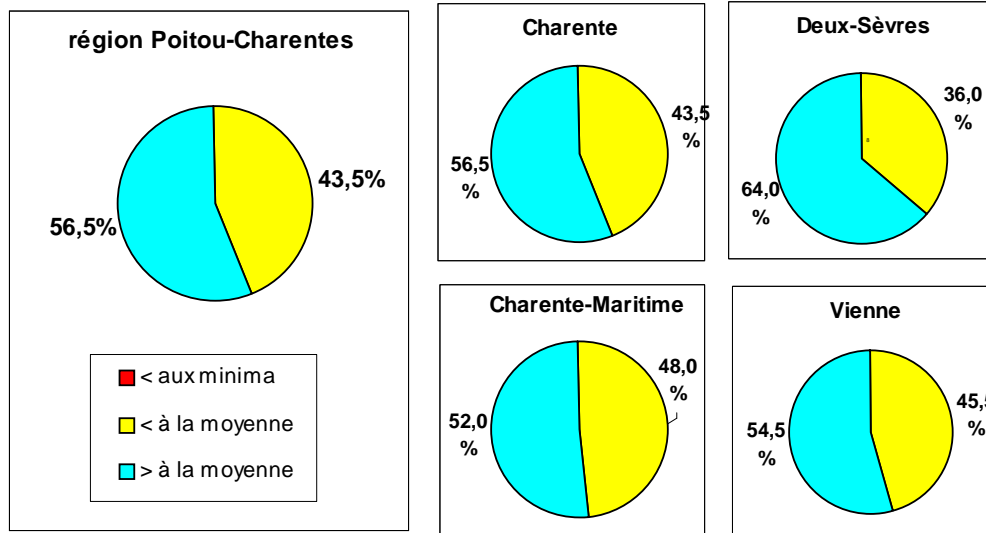
La Charente et la Vienne se situe dans la moyenne régionale, tandis que les Deux-Sèvres sont dans une situation plus favorable (64% des stations supérieures à la moyenne) et la Charente-Maritime dans une situation plus difficile (52 % des stations supérieures à la moyenne).

### Etat des aquifères au 31 janvier 2007



(Données Région Poitou-Charentes / Traitement Observatoire Régional de l'Environnement.)

Situation des piézomètres en janvier 2007 par rapport aux années antérieures :



Pour le secteur Marais Poitevin, et plus particulièrement le Sud Vendée, début février 2007, la nappe de socle (sous-sol du bocage) est toujours proche des maxima enregistrés sur 15 ans, tandis que la nappe du Sud Vendée (Dogger) est à un niveau équivalent aux moyennes observées sur les 20 dernières années. (Source : [bulletin de l'Observatoire de l'Eau de Vendée](#))

### **Remplissage des barrages au 15 février 2007**

(Source : *Compagnie d'Aménagement des Eaux des Deux-Sèvres (CAEDS) et Institution du Fleuve Charente*)

**Deux-Sèvres** : Au 15 février 2007, les taux de remplissage des barrages de la Touche Poupard et du Cébron étaient respectivement de 100 % et 85%.

Au 15 janvier, le barrage de la Touche-Poupard est rempli à 100%. (Capacité du barrage de la Touche Poupard : 15 Mm<sup>3</sup> ; Capacité du barrage du Cébron-Puy Terrier : 11,5 Mm<sup>3</sup>).

Source : *Compagnie d'Aménagement des Eaux des Deux-Sèvres (CAEDS)*.

**Bassin Charente** : Au 15 février 2007, le barrage de Mas Chaban est rempli à 100 % et celui de Lavaud à 95 %. (Source : *Institution du Fleuve Charente*).

(Capacité du barrage de Lavaud : 10 Mm<sup>3</sup> ; dont volume utile : 9 Mm<sup>3</sup>. Capacité du barrage de Mas-Chaban : 14,2 Mm<sup>3</sup> ; dont volume utile : 13,4 Mm<sup>3</sup>).